



# Helikopterflyvepladser i Grønland

BILAG TIL KORTLÆGNING AF DE GRØNLANDSKE  
HELIKOPTERFLYVEPLADSER  
JUNI 2022



**Mittarfeqarfiit**  
Grønlands Lufthavne | Greenland Airports

## Indholdsfortegnelse

<b>0</b>	Introduktion .....	4
<b>1</b>	BILAG 1 – Standardskema til uofficielle vejrobservationer .....	5
<b>2</b>	BILAG 2 – Dansk og Grønlands særlovgivning.....	6
<b>2.1</b>	Dansk og international særlovgivning (referencedokumenter).....	6
<b>2.2</b>	Grønlandsk særlovgivning.....	6
<b>3</b>	BILAG 3 – Oversigt over lufthavne/helikopterflyvepladser med hangarer og brændstof.....	7
<b>4</b>	BILAG 4 – Oversigt over bygder uden formelle helikopterflyvepladser .....	8
<b>5</b>	BILAG 5 Kommune Kujalleq .....	9
<b>5.1</b>	Organisering af helikopterflyvepladserne i Kommune Kujalleq .....	9
<b>5.2</b>	Helikoptertrafikkens udvikling .....	9
<b>5.3</b>	Eqalugarssuit (BGET/QFG) .....	11
<b>5.4</b>	Tasiusaq Syd (BGQT/TAQ).....	12
<b>5.5</b>	Qassimiut (BGQT/GJH).....	13
<b>5.6</b>	Narsarmijit (BGFD/QFN).....	14
<b>5.7</b>	Aappilattoq Syd (BGAQ/APL) .....	16
<b>5.8</b>	Ammassivik (BGAS/QUW) .....	17
<b>5.9</b>	Alluitsup Paa (BGAP/QFJ).....	19
<b>5.10</b>	Qaqortoq (BGJH/JJU) .....	20
<b>5.11</b>	Narsaq .....	21
<b>5.12</b>	Nanortalik (BGNN/JNN) .....	23
<b>5.13</b>	Andre helikopterflyvepladser i regionen .....	24
<b>5.13.1</b>	Saarloq (QOQ) .....	25
<b>5.13.2</b>	Qassiarsuk (QFT) .....	26
<b>5.13.3</b>	Igaliko (QFX) .....	26
<b>6</b>	BILAG 6 Kommuneqarfik Sermersooq Øst – Tasiilaq distrikt.....	28
<b>6.1</b>	Organisering af helikopterflyvepladserne i Tasiilaq distrikt .....	28
<b>6.2</b>	Helikoptertrafikkens udvikling .....	29
<b>6.1</b>	Tasiilaq (BGAM/AGM).....	29
<b>6.2</b>	Kuummiit (BGKM/KUZ) .....	31
<b>6.3</b>	Isertoq (BGIS/IOQ) .....	32
<b>6.4</b>	Tiilerilaaq (BGTN/TQI) .....	33
<b>6.5</b>	Sermiligaaq (BGSG/SGG).....	34
<b>6.6</b>	Andre helikopterflyvepladser i regionen .....	35
<b>7</b>	BILAG 7 Kommuneqarfik Sermersooq Øst – Ittoqqortoormiit distrikt .....	36
<b>7.1</b>	Organisering af helikopterflyvepladsen i Ittoqqortoormiit.....	36

7.2	Helikoptertrafikkens udvikling .....	37
7.3	Ittoqqortoormiit (BGSC/OBY).....	37
7.4	Andre helikopterflyvepladser i regionen .....	39
<b>8</b>	<b>BILAG 8 Kommune Qeqertalik – Aasiaat distrikt .....</b>	<b>40</b>
8.1	Organisering af helikopterflyvepladserne i Kommune Qeqertalik .....	40
8.2	Helikoptertrafikkens udvikling .....	41
8.3	Akunnaaq (BGAK/QCU).....	41
8.4	Attu BGAT/QCO) .....	42
8.5	Iginniarfik (BGIG/QFI).....	43
8.6	Ikerasaarsuk (BGIK/QRY).....	45
8.7	Kangaatsiaq (BGKA/QPW).....	46
8.8	Kitsissuarsuit (BGKT/QJE).....	47
8.9	Niaqornaarsuk (BGNK/QMK) .....	48
<b>9</b>	<b>BILAG 9 Avannaata Kommunua – Qaanaaq distrikt.....</b>	<b>51</b>
9.1	Organisering af helikopterflyvepladserne i Qaanaaq distrikt .....	51
9.2	Helikoptertrafikkens udvikling .....	52
9.3	Savissivik (BGSV/SVR).....	52
9.4	Siorapaluk (BGSJ/SRK) .....	53
9.5	Andre bygder/helikopterflyvepladser i distriktet .....	55
<b>10</b>	<b>BILAG 10 Avannaata Kommunua – Upernavik distrikt.....</b>	<b>56</b>
10.1	Organisering af helikopterflyvepladserne i Upernavik distrikt .....	56
10.2	Helikoptertrafikkens udvikling .....	57
10.3	Upernavik Kujalleq (BGKL/UPK) .....	57
10.4	Kangersuatsiaq (BGKS/KGQ) .....	58
10.5	Kullorsuaq (BGKQ/KHQ).....	60
10.6	Innarsuit (BGIN/IUI) .....	61
10.7	Nuussuaq (BGNU/NSQ).....	62
10.8	Aappilattoq Nord (BGAG/AOQ) .....	63
10.9	Tasiusaq Nord (BGTA/TQA).....	64
10.10	Andre helikopterflyvepladser i distriktet .....	65
<b>11</b>	<b>BILAG 11 Avannaata Kommunua – Qaarsut/Uummannaq distrikt.....</b>	<b>66</b>
11.1	Organisering af helikopterflyvepladserne i Uummannaq distrikt.....	66
11.2	Helikoptertrafikkens udvikling .....	66
11.3	Uummannaq (BGUM/UMD) .....	67
11.4	Ukkusissat (BGUT/JUK) .....	68
11.5	Niaqornat (BGNT/NIQ).....	70

11.6	Saattut (BGST/SAE) .....	71
11.7	Ikerasak (BGIA/IKE) .....	72
11.8	Andre helikopterflyvepladser i distriktet .....	73
12	BILAG 12 Avannaata Kommunia & Qeqertalik Kommune – Ilulissat distrikt .....	75
12.1	Organisering af helikopterflyvepladserne i Ilulissat distrikt .....	75
12.2	Helikoptertrafikkens udvikling .....	76
12.3	Saqqaq (BGSQ/QUP) .....	76
12.4	Qeqertaq (BGQE/PQT) .....	77
12.5	Ilimanaq (BGIL/ILQ) .....	78
12.6	Qasigianguit (BGCH/JCH) .....	80
12.7	Ikamiut (BGIT/QJI) .....	81
12.8	Qeqertarsuaq (NGGN/JGO) .....	82
12.9	Andre helikopterflyvepladser i regionen .....	84
13	BILAG 13 Kommuneqarfik Sermersooq Vest .....	85
13.1	Arsuk (BGAR/JRK) .....	86
13.2	Kapisillit .....	87
13.3	Qeqertarsuatsiaat/Fiskenæsset (QEY) .....	88
14	BILAG 14 Qeqqata Kommunia .....	90
14.1	Sarfanguit (SFN) .....	91
14.2	Itilleq (QJG) .....	92
14.3	Kangaamiut (QKT) .....	94
14.4	Atammik (QJF) .....	95
14.5	Napasooq (QJT) .....	95
15	BILAG 15 – Forkortelser .....	97

## 0 Introduktion

Dette dokument indeholder bilagene til hoveddokumentet "Helikopterflyvepladser i Grønland", der har til formål at kortlægge de grønlandske helikopterflyvepladser samt identificere områder, der trafikeres med helikopter, men hvor der ikke findes formelle helikopterflyvepladser.

Bilagene kan ikke læses separat fra hoveddokumentet, der desuden giver forklaringer på de termer og begreber der er anvendt i nærværende samling af bilag.

I gennemgangen af bygder og helikopterflyvepladser er der medtaget billedmateriale i det omfang dette er tilgængeligt. For enkelte af bygderne uden koncessionerede helikopterflyvepladser findes ikke et egnet billedmateriale.

Det bør ligeledes bemærkes, at Mittarfeqarfiit kun registrerer landinger på godkendte BL 3-8 helikopterlandingspladser, hvorfor landinger og passagertal for øvrige landingssteder vil være ukendt.

Befolkningstal er hentet fra Grønlandsstatistik i 2018 og januar 2022.

Tilstanden på helikopterflyvepladser er kategoriseret efter følgende:

1. **God:** Pladsen er i god stand - Der er ingen synlige skader. Forventet levetid på mere end 10 år.
2. **Acceptabel:** Pladsen er i jævn god stand - Der kan forekomme mindre væsentlige skader, som kan istandsættes ved almindeligt vedligehold. Forventet levetid på under 5 år ved manglende vedligehold.
3. **Dårlig:** Pladsen er i forholdsvis dårlig stand - Der er mange skader, som bør istandsættes indenfor overskuelig tid, så det ikke medfører risiko for flysikkerheden. Forventet levetid < 1 år.
4. **Udskiftes:** Pladsen er i dårlig stand - Pladsen skal istandsættes straks. Levetid 0 år.

# 1 BILAG 1 – Standardskema til uofficielle vejrobservationer



Sissioneqimi komaq:

Sissioq:	SIKRAFALDI		SIKRAFATSIQ		SIKRAFIT		SIKRAFIT		SIKRAFIT	
	SIKRAFALDI		SIKRAFATSIQ		SIKRAFIT		SIKRAFIT		SIKRAFIT	
	SIKRAFALDI		SIKRAFATSIQ		SIKRAFIT		SIKRAFIT		SIKRAFIT	
	SIKRAFALDI		SIKRAFATSIQ		SIKRAFIT		SIKRAFIT		SIKRAFIT	
	SIKRAFALDI		SIKRAFATSIQ		SIKRAFIT		SIKRAFIT		SIKRAFIT	
	SIKRAFALDI		SIKRAFATSIQ		SIKRAFIT		SIKRAFIT		SIKRAFIT	
	SIKRAFALDI		SIKRAFATSIQ		SIKRAFIT		SIKRAFIT		SIKRAFIT	
	SIKRAFALDI		SIKRAFATSIQ		SIKRAFIT		SIKRAFIT		SIKRAFIT	
	SIKRAFALDI		SIKRAFATSIQ		SIKRAFIT		SIKRAFIT		SIKRAFIT	
	SIKRAFALDI		SIKRAFATSIQ		SIKRAFIT		SIKRAFIT		SIKRAFIT	
SIKRAFALDI		SIKRAFATSIQ		SIKRAFIT		SIKRAFIT		SIKRAFIT		

Ukoq:

NAI:

Avroqarsuutit  
 WINDTYPE:        
 Avroq arsaqutit  
 WIND DIRECTION:

Avroq arsaqutit:  
 WIND SPEED:  0-3 m/s   
 3-10 m/s   
 10-20 m/s   
 20-30 m/s

Isikkat:  
 SGT:  Under 1 m   
 1 m - 3 m   
 4 m - 5 m   
 6 m - 10 m   
 10 m and above

Nalaaqutit:  
 SKY HEIGHT:  0-3000   
 3000-6000   
 6000-10000   
 over 10000

Siig qarsuutit:  
 VIS:  Fairweather  DEL ICE/SH  Nalaaqutit:  
 0-25%   
 25-50%   
 50-75%   
 75-100%



TEMP / 101 \_\_\_\_\_ C

iflloq: avroqutit sissioneqarsuutit ukoq arsaqutit  
[flyveplads@air.gl](mailto:flyveplads@air.gl)

Figur 1: Standardskema til vejrobservationer (kilde: Mittarfearfiit Helikopterflyvepladshåndbog, 2017)

## 2 BILAG 2 – Dansk og Grønlands særlovgivning

Dette bilag oplister relevant lovgivning for den grønlandske luftfart. I medfør af luftfartsloven, der er en rammelo, er der bl.a. udstedt Bestemmelser for Civil Luftfart (BL). Denne suppleres af international lovgivning, ligesom der er grønlandsk lovgivning af relevans for de grønlandske lufthavne og helikopterflyvepladser.

### 2.1 Dansk og international særlovgivning (referencedokumenter)

Følgende dokumenter er relevante for behandlingen af de grønlandske helikopterflyvepladser:

- ICAO Annex 14, Aerodromes, Volume II (July 2020)
- ICAO Doc 9261, *Heliport Manual, AN/909*
- BL 3-1 Bestemmelser om etablering af offentlige VMC-flyvepladser
- BL 3-2 Bestemmelser om etablering af offentlige IMC-flyvepladser
- BL 3-5 Bestemmelser om helikopter- dæk på havanlæg
- BL 3-8 Bestemmelse om etablering og drift af helikopterflyvepladser
- BL 3-9 Bestemmelser om brand- og redningstjeneste
- BL 3-10 Bestemmelser om luftfartshindringer
- BL 3-12 Bestemmelser om arbejdsaktiviteter på offentlige flyvepladser.
- BL 3-18 Bestemmelser om flyvepladsledelse på godkendte flyvepladser m.v.
- BL 3-31 Bestemmelser om selvvalg af helikopterflyvepladser
- BL 5-50 Bestemmelser om godkendelse af luftfartsforetagender til at udføre erhvervsmæssig lufttransport, som ikke er omfattet af EU-AIR-OPS
- BL 6-08 Bestemmelser om certifikater for betjening af radioanlæg i luftfartsradiotjenester m.m.
- BL 7-01 Bestemmelser om lufttrafikregler, 16. udgave
- BL 7-18 Bestemmelser om etablering af meteorologisk udstyr på flyvepladser
- BL 7-21 Bestemmelser om etablering af lufttrafiktjeneste
- BL 7-22 Bestemmelser om COM- anlæg (radiokommunikationsanlæg på jorden)
- BL 9-10 Bestemmelser om Statens Luftfartsvæsens gebyrer

### 2.2 Grønlandsk særlovgivning

Udover de foregående afsnit, der angiver relevante love, dokumenter og bestemmelser, eksisterer der i Grønland også lovgivning af relation til luftfarten. Luftfartsområdet er ikke hjemtaget, men er et rigsfællesskabs anliggende. Emner af relevans for flyvepladser og luftfart varetages af Departementet for Boliger & Infrastruktur.

- Landstingslov nr. 12 af 5. december 2008 om flyvepladser

Udover den lovgivning, der er specifik for luftfarten, vil der desuden gælde lovgivning relateret til miljøbeskyttelse, naturfredning og planlægningslovgivning.

### 3 BILAG 3 – Oversigt over lufthavne/helikopterflyvepladser med hangarer og brændstof



Figur 2: Oversigt over lufthavne/helikopterflyvepladser med hangarer og salg af brændstof.



#### 4 BILAG 4 – Oversigt over bygder uden formelle helikopterflyvepladser

Nedenstående bygder beflyves periodevis, men har ikke koncessionerede helikopterflyvepladser i henhold til BL 3-8.



Figur 3: Oversigt over bygder, der beflyves, uden at der forefindes koncessionerede helikopterflyvepladser Kilde: Indbyggertal Grønlandsk statistik januar 2022.

## 5 BILAG 5 Kommune Kujalleq

Der bor ca. 6.300 (2022) indbyggere i kommunen fordelt på 3 byer og 11 bygder (inkl. Narsarsuaq lufthavn) samt adskillige bosteder omkring, bl.a. fåreholdersteder. Der er 10 helikopterflyvepladser godkendt i henhold til BL 3-8 og én lufthavn. Derudover findes flere pladser, der undtagelsesvis beflyves i henhold til BL 3-31.

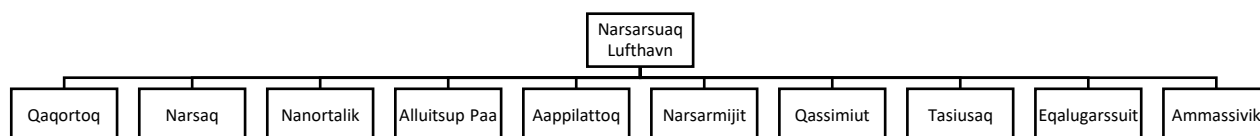


Figur 4: Kommune Kujalleq

Kommunen serviceres internt på offentlige servicekontrakter med både skib og helikopter. Udover at indgå i en fast rutefart anvendes helikoptere også på ad hoc basis til opgaver relateret til fx efterforskning, is-observationer og landbrug (inddrivning af rensdyr m.v.). Udover at Air Greenland har en base i Qaqortoq er helikopterflyvepladsen også hjemsted for det nystartede selskab, Sermeq Helicopters.

### 5.1 Organisering af helikopterflyvepladserne i Kommune Kujalleq

Helikopterflyvepladserne i Kommune Kujalleq er organiseret under Narsarsuaq lufthavn. De pladser, der fremgår af nedenstående figur, er alle offentligt godkendte i henhold til BL 3-8:



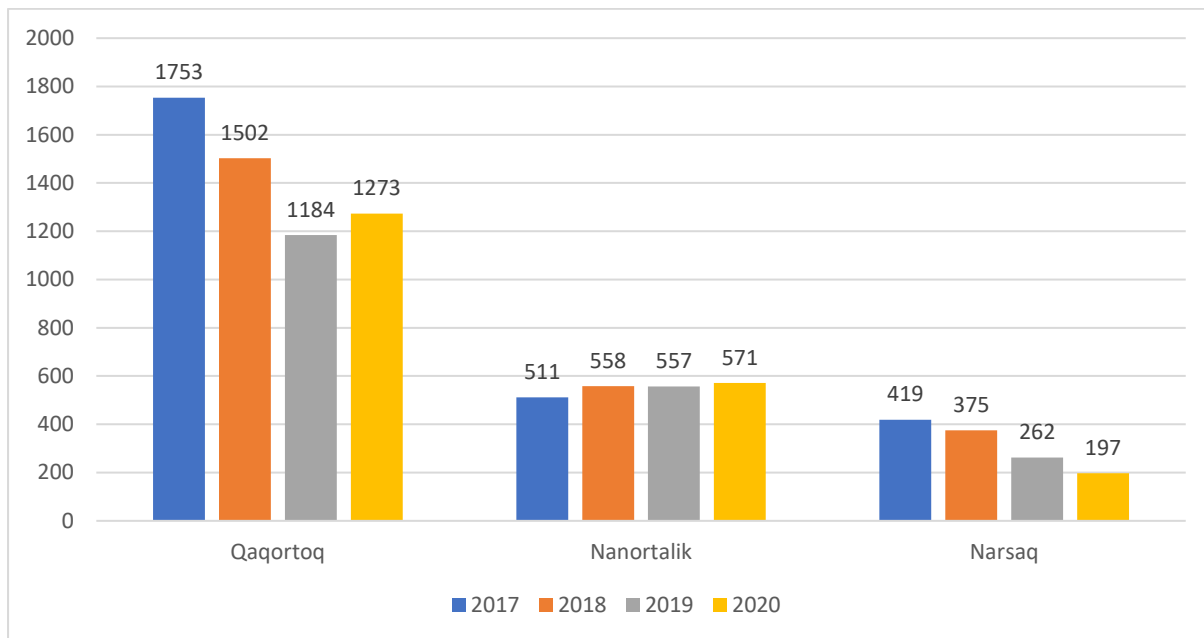
Figur 5: Organisering af helikopterflyvepladserne i Kommune Kujalleq (kilde: Mittarfeqarfiit)

### 5.2 Helikoptertrafikkens udvikling

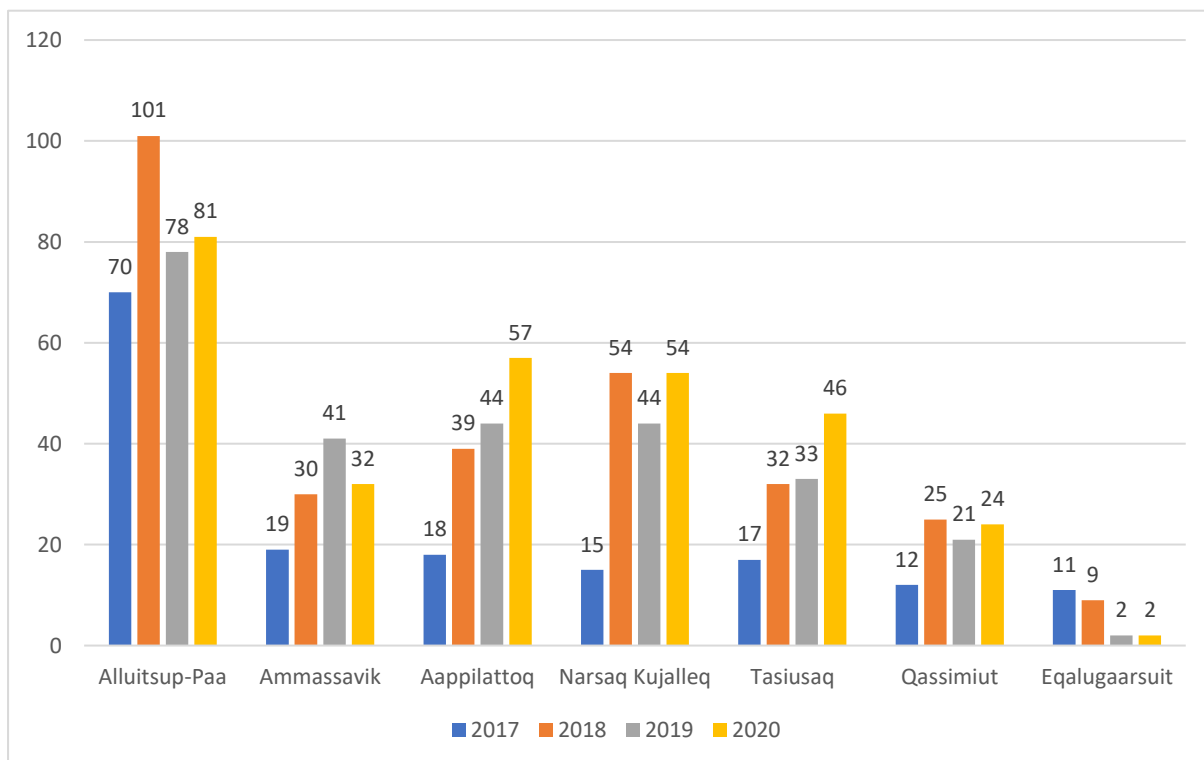
Befordringen af Kommune Kujalleq blev omlagt med virkning fra 1. januar 2017, hvorefter befordringen overgik fra kun at være baseret på helikopterbeflyvning til at være delt mellem helikopter og sejlskibe. Dels er der reduceret i den salgbare kapacitet (der udbydes færre sæder) på helikopterne

og dels er der indført subsidieret sejlads, hvilket ikke tidligere har været en mulighed. De nye aftaler løber i perioden 2021 til 2030.

Omlægningen af trafikken har medført en naturlig nedgang i antallet af afrejsende passagerer med helikopter. Regionen er følsom i forhold til storis om sommeren, hvilket kan give en række udsving i efterspørgslen efter helikopterbeflyvning, der vil stige når der ikke kan sejles.



Figur 6: Afgående passagerer fra byerne i Kujalleq (kilde: Mittarfeqarfiit)



Figur 7: Afgående passagerer fra bygderne i Kujalleq (kilde: Mittarfeqarfiit)

### 5.3 Eqaługarssuit (BGET/QFG)

Offentligt godkendt i henhold til BL 3-8	Ja
AIP TLOF/FATO (sætningsområde og slutindflyvnings-/startområde)	30 x 20 m
Overflade	Grus
Kantlys	Nej
Begrænsninger/Dispensationer	Vind max 25 knob
Koncessionsbegrænsning vind max 25 kt sfa. sikkerhedszone reducereing	Sikkerhedszone (vind)
Koncessionsbegrænsning på max 10t (MTOM), 20m (D-værdi) og 19 pax	Ja
Helikoptertyper/operationer, der ikke kan anvende pladsen	S-92 og EH 101. S-61 (uden dispensation)
Tilstand	3 - Dårlig
Eksisterende bygninger	Nej
Drives af	Pilersuisoq
Ventesal/læskur til passagerer	Nej
Befolkning (2018)	65 indb.
Befolkning (2022)	81 indb.
Adgangsforhold til helikopterflyvepladsen	Ikke oplyst
Afstand mellem Pilersuisoq butik og helikopterflyveplads	N/A
Årlige helikopterstarter (2020)	2
Årlige helikopterstarter (2019)	2



Figur 8: Eqaługarssuit Helikopterflyveplads (kilde: NunaGis)



Figur 9: Egalugaarsuit Helikopterflyveplads (kilde: Mittarfeqarfiit)

#### 5.4 Tasiusaq Syd (BGTQ/TAQ)

<i>Offentligt godkendt i henhold til BL 3-8</i>	<b>Ja</b>
<i>AIP TLOF/FATO (sætningsområde og slutindflyvnings-/startområde)</i>	<b>Diameter 30m</b>
<i>Overflade</i>	<b>Grus</b>
<i>Kantlys</i>	<b>Nej</b>
<i>Begrænsninger/Dispensationer</i>	<b>Vind max 25 knob</b>
<i>Koncessionsbegrænsning vind max 25 kt sfa. sikkerhedszone reducere</i>	<b>Sikkerhedszone (vind)</b>
<i>Koncessionsbegrænsning på max 10t (MTOM), 20m (D-værdi) og 19 pax</i>	<b>Ja</b>
<i>Helikoptertyper/operationer, der ikke kan anvende pladsen</i>	<b>S-92 og EH 101. S-61 (uden dispensation)</b>
<i>Tilstand</i>	<b>2 - Acceptabel</b>
<i>Drives af</i>	<b>Pilersuisoq</b>
<i>Ventesal/læskur til passagerer</i>	<b>Nej</b>
<i>Befolkning (2018)</i>	<b>42 indb.</b>
<i>Befolkning (2022)</i>	<b>50 indb.</b>
<i>Adgangsforhold til helikopterflyvepladsen</i>	<b>Grusvej</b>
<i>Afstand mellem Pilersuisoq butik og helikopterflyveplads</i>	<b>300-500m</b>
<i>Årlige helikopterstarter (2020)</i>	<b>46</b>
<i>Årlige helikopterstarter (2019)</i>	<b>33</b>





Figur 10: Tasiusaq syd Helikopterflyveplads (kilde: NunaGis)



Figur 11: Tasiusaq syd Helikopterflyveplads (kilde: Mittarfeqarfiit)

## 5.5 Qassimiut (BGQT/GJH)

Offentligt godkendt i henhold til BL 3-8	Ja
AIP TLOF/FATO (sætningsområde og slutindflyvnings-/startområde)	Diameter 30m
Overflade	Skærver
Kantlys	Nej
Begrænsninger/Dispensationer	Vind max 25 knob
Koncessionsbegrænsning vind max 25 kt sfa. sikkerhedszone reducereing	Sikkerhedszone (vind)
Koncessionsbegrænsning på max 10t (MTOM), 20m (D-værdi) og 19 pax	Ja
Helikoptertyper/operationer, der ikke kan anvende pladsen	S-92 og EH 101. S-61 (uden dispensation)
Tilstand	2 - Acceptabel

Eksisterende bygninger	Nej
Drives af	Pilersuisoq
Ventesal/læskur til passagerer	Nej
Befolkning (2018)	22 indb.
Befolkning (2022)	14 indb.
Adgangsforhold til helikopterflyvepladsen	Grusvej
Afstand mellem Pilersuisoq butik og helikopterflyveplads	1.000-1.500m
Årlige helikopterstarter (2020)	24
Årlige helikopterstarter (2019)	21



Figur 12: Qassimiut Helikopterflyveplads (kilde: NunaGis)



Figur 13: Qassimiut Helikopterflyveplads (kilde: Mittarfeqarfiit)

## 5.6 Narsarmijit (BGFD/QFN)

Offentligt godkendt i henhold til BL 3-8	Ja
AIP TLOF/FATO (sætningsområde og slutindflyvnings-/startområde)	Diameter 20m
Overflade	Skærver

Kantlys	Nej
Begrænsninger/Dispensationer	Nej
Koncessionsbegrænsning vind max 25 kt sfa. sikkerhedszone reducere	Sikkerhedszone (vind)
Koncessionsbegrænsning på max 10t (MTOM), 20m (D-værdi) og 19 pax	Ja
Helikoptertyper/operationer, der ikke kan anvende pladsen	S-92 og EH 101. S-61 (uden dispensation)
Tilstand	1 - God
Eksisterende bygninger	Nej
Drives af	Pilersuisoq
Ventesal/læskur til passagerer	Nej
Befolkning (2018)	71 indb.
Befolkning (2022)	74 indb.
Adgangsforhold til helikopterflyvepladsen	Grusvej
Afstand mellem Pilersuisoq butik og helikopterflyveplads	500-1.000m
Årlige helikopterstarter (2020)	54
Årlige helikopterstarter (2019)	44



Figur 14: Narsarmijit Helikopterflyveplads (kilde: Mittarfeqarfiit)





Figur 15: Narsarmijit Helikopterflyveplads (kilde: Mittarfeqarfii)

### 5.7 Aappilattoq Syd (BGAQ/APL)

Offentligt godkendt i henhold til BL 3-8	Ja
AIP TLOF/FATO (sætningsområde og slutindflyvnings-/startområde)	20 x 30m
Overflade	Grus
Kantlys	Nej
Begrænsninger/Dispensationer	Vind max 25 knob
Koncessionsbegrænsning vind max 25 kt sfa. sikkerhedszone reducere	Sikkerhedszone (vind)
Koncessionsbegrænsning på max 10t (MTOM), 20m (D-værdi) og 19 pax	Ja
Helikoptertyper/operationer, der ikke kan anvende pladsen	S-92 og EH 101. S-61 (uden dispensation)
Tilstand	2 - Acceptabel
Eksisterende bygninger	Nej
Drives af	Pilersuisoq
Ventesal/læskur til passagerer	Nej
Befolkning (2018)	111 indb.
Befolkning (2022)	105 indb.
Adgangsforhold til helikopterflyvepladsen	Gangsti
Afstand mellem Pilersuisoq butik og helikopterflyveplads	1.000-1.500m
Årlige helikopterstarter (2020)	57
Årlige helikopterstarter (2019)	44



Figur 16: Aappilatoq Syd (kilde: NunaGIS)

## 5.8 Ammassivik (BGAS/QUW)

Offentligt godkendt i henhold til BL 3-8	Ja
AIP TLOF/FATO (sætningsområde og slutindflyvnings-/startområde)	Diameter 20m
Overflade	Skærver
Kantlys	Nej
Begrænsninger/Dispensationer	Nej
Koncessionsbegrænsning vind max 25 kt sfa. sikkerhedszone reducere	Nej
Koncessionsbegrænsning på max 10t (MTOM), 20m (D-værdi) og 19 pax	Ja
Helikoptertyper/operationer, der ikke kan anvende pladsen	S-92 og EH 101. S-61 (uden dispensation)
Tilstand	1 - God
Eksisterende bygninger	Nej
Drives af	Pilersuisoq
Ventesal/læskur til passagerer	Nej
Befolkning (2018)	34 indb.
Befolkning (2022)	46 indb.
Adgangsforhold til helikopterflyvepladsen	Grusvej
Afstand mellem Pilersuisoq butik og helikopterflyveplads	100-300m
Årlige helikopterstarter (2020)	32
Årlige helikopterstarter (2019)	41





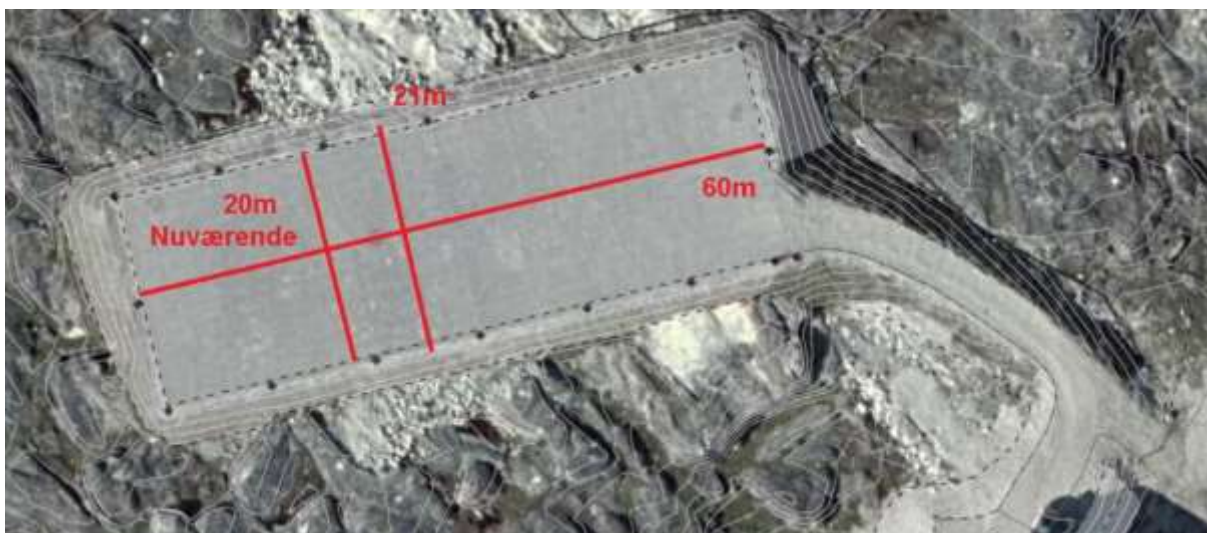
Figur 17: Ammassivik Helikopterflyveplads (kilde: Mittarfeqarfiit)



Figur 18: Ammassivik Helikopterflyveplads (kilde: Mittarfeqarfiit)

## 5.9 Alluitsup Paa (BGAP/QFJ)

Offentligt godkendt i henhold til BL 3-8	Ja
AIP TLOF/FATO (sætningsområde og slutindflyvnings-/startområde)	Diameter 18m
Overflade	Asfalt
Kantlys	Nej (nedlagt)
Begrænsninger/Dispensationer	Vind max 25 knob
Koncessionsbegrænsning vind max 25 kt sfa. sikkerhedszone reducere	Sikkerhedszone (vind)
Koncessionsbegrænsning på max 10t (MTOM), 20m (D-værdi) og 19 pax	Ja
Helikoptertyper/operationer, der ikke kan anvende pladsen	S-92 og EH 101. S-61 (uden dispensation)
Eksisterende bygninger	Ja (se nedenfor)
Ibrugtagning	1990
Areal (m <sup>2</sup> ), hangar	Nej
Areal (m <sup>2</sup> ), terminal	96 m <sup>2</sup>
Tilstand	2 - Acceptabel
Drives af	Pilersuisoq
Ventesal til passagerer	20 pax (anvendes ikke)
Befolkning (2018)	219 indb.
Befolkning (2022)	169 indb.
Adgangsforhold til helikopterflyvepladsen	Asfalteret vej
Afstand mellem Pilersuisoq butik og helikopterflyveplads	500-1.000m
Årlige helikopterstarter (2020)	81
Årlige helikopterstarter (2019)	78



Figur 19: Alluitsup Paa helikopterflyveplads (kilde: NunaGIS)





Figur 20: Alluitsup Paa (overgået fra rektangulær 20 x 60m til cirkulær 18m i diameter)

### 5.10 Qaqortoq (BGJH/JJU)

Udover bygningerne er der placeret en container indenfor hegnet af helikopterflyvepladsens område, der fungerer som kontor for piloter. Helikopterflyvepladsen er placeret tæt på byen og modtager med mellemrum klager over støj.

Heliporten er central i afviklingen af trafikken i Sydgrønland og fungerer som en slags knudepunkt for den øvrige befordring. Der er stationeret helikoptere på helikopterflyvepladsen. Hangaren kan huse én helikopter i Bell 212-størrelse (2 rotorblade).

FATO/TLOF er cirkulær og sikkerhedszonen er ikke markeret, men er 46m i diameter (dvs. 2 x FATO).

Der er adgang til at købe Jet A1 brændstof fra MIT på Qaqortoq helikopterflyveplads.

Offentligt godkendt i henhold til BL 3-8	Ja
AIP TLOF/FATO (sætningsområde og slutindflyvnings-/startområde)	Diameter 23m
Overflade	Asfalt
Kantlys	Ja
Begrænsninger/Dispensationer	Reduceret ind/udflyvn.
Koncessionsbegrænsning vind max 25 kt sfa. sikkerhedszone reducering	Nej
Koncessionsbegrænsning på max 10t (MTOM), 20m (D-værdi) og 19 pax	Ja
Helikoptertyper/operationer, der ikke kan anvende pladsen	S-92 og EH 101. S-61 (uden dispensation)
Eksisterende bygninger	Ja (se nedenfor)
Ibrugtagning	1983
Areal (m <sup>2</sup> ), hangar	119 m <sup>2</sup>
Areal (m <sup>2</sup> ), terminal	77 m <sup>2</sup>
Tilstand	3 - Dårlig
Drives af	Mittarfeqarfiit

Ventesal til passagerer	28 passagerer (opv.)
Befolkning (2018)	3.093 indb.
Befolkning (2022)	3.008 indb.
Adgangsforhold til helikopterflyvepladsen	Asfalteret vej
Årlige helikopterstarter (2020)	1.273
Årlige helikopterstarter (2019)	1.184



Figur 21: Helikopterflyveplads i Qaqortoq (kilde: Sermitsiaq.ag)



Figur 22: Qaqortoq helikopterflyveplads (kilde: NunaGIS)

### 5.11 Narsaq

FATO/TLOF er rektangulær. Sikkerhedszonen er 36m (dvs. 2 X FATO), men er ikke markeret.

Offentligt godkendt i henhold til BL 3-8	Ja
AIP TLOF/FATO (sætningsområde og slutindflyvnings-/startområde)	Diameter 18m
Overflade	Asfalt
Kantlys	Ja
Begrænsninger/Dispensationer	Nej
Koncessionsbegrænsning vind max 25 kt sfa. sikkerhedszone reducere	Nej
Koncessionsbegrænsning på max 10t (MTOM), 20m (D-værdi) og 19 pax	Ja
Helikoptertyper/operationer, der ikke kan anvende pladsen	S-92 og EH 101. S-61 (uden dispensation)

<i>Eksisterende bygninger</i>	<b>Ja (se nedenfor)</b>
<i>Ibrugtagning</i>	<b>1998</b>
<i>Areal (m<sup>2</sup>), hangar</i>	<b>66 m<sup>2</sup></b>
<i>Areal (m<sup>2</sup>), terminal</i>	<b>141 m<sup>2</sup></b>
<i>Tilstand</i>	<b>3 - Dårlig</b>
<i>Drives af</i>	<b>Mittarfeqarfiit</b>
<i>Ventesal til passagerer</i>	<b>31 passagerer (opv.)</b>
<i>Befolkning (2018)</i>	<b>1.365 indb.</b>
<i>Befolkning (2022)</i>	<b>1.320 indb.</b>
<i>Adgangsforhold til helikopterflyvepladsen</i>	<b>Asfalteret vej</b>
<i>Årlige helikopterstarter (2020)</i>	<b>197</b>
<i>Årlige helikopterstarter (2019)</i>	<b>262</b>



Figur 23: Narsaq helikopterflyveplads (kilde: NunaGIS)





Figur 24: Terminalbygning ved Narsaq helikopterflyveplads (kilde: Wikipedia)

### 5.12 Nanortalik (BGNN/JNN)

FATO/TLOF er cirkulær, men har oprindeligt været en rektangulær plads på 20 x 60m, der i forbindelse med overgangen til BL 3-8 er omdannet til en cirkulær plads. Sikkerhedszonen opfylder ikke BL 3-8, hvorfor der er udstedt en vindbegrænsning på 25 knob for start/landing på pladsen.

Der er adgang til at købe Jet A1 brændstof fra MIT på Nanortalik helikopterflyveplads.

Offentligt godkendt i henhold til BL 3-8	Ja
AIP TLOF/FATO (sætningsområde og slutindflyvnings-/startområde)	Diameter 18m
Overflade	Asfalt
Kantlys	Ja
Begrænsninger/Dispensationer	Vind max 25 knob
Koncessionsbegrænsning vind max 25 kt sfa. sikkerhedszone reducere	Sikkerhedszone (vind)
Koncessionsbegrænsning på max 10t (MTOM), 20m (D-værdi) og 19 pax	Ja
Helikoptertyper/operationer, der ikke kan anvende pladsen	S-92 og EH 101. S-61 (uden dispensation)
Eksisterende bygninger	Ja (se nedenfor)
Ibrugtagning	1993
Areal (m <sup>2</sup> ), hangar	60 m <sup>2</sup> (garage)
Areal (m <sup>2</sup> ), terminal	140 m <sup>2</sup>
Tilstand	3 - Dårlig
Drives af	Mittarfeqarfiit
Ventesal til passagerer	34 passagerer (opv.)
Befolkning (2018)	1.244 indb.
Befolkning (2022)	1.129 indb.
Adgangsforhold til helikopterflyvepladsen	Asfalteret vej
Årlige helikopterstarter (2020)	571
Årlige helikopterstarter (2019)	557





Figur 25: Nanortalik helikopterflyveplads (kilde: NunaGIS)

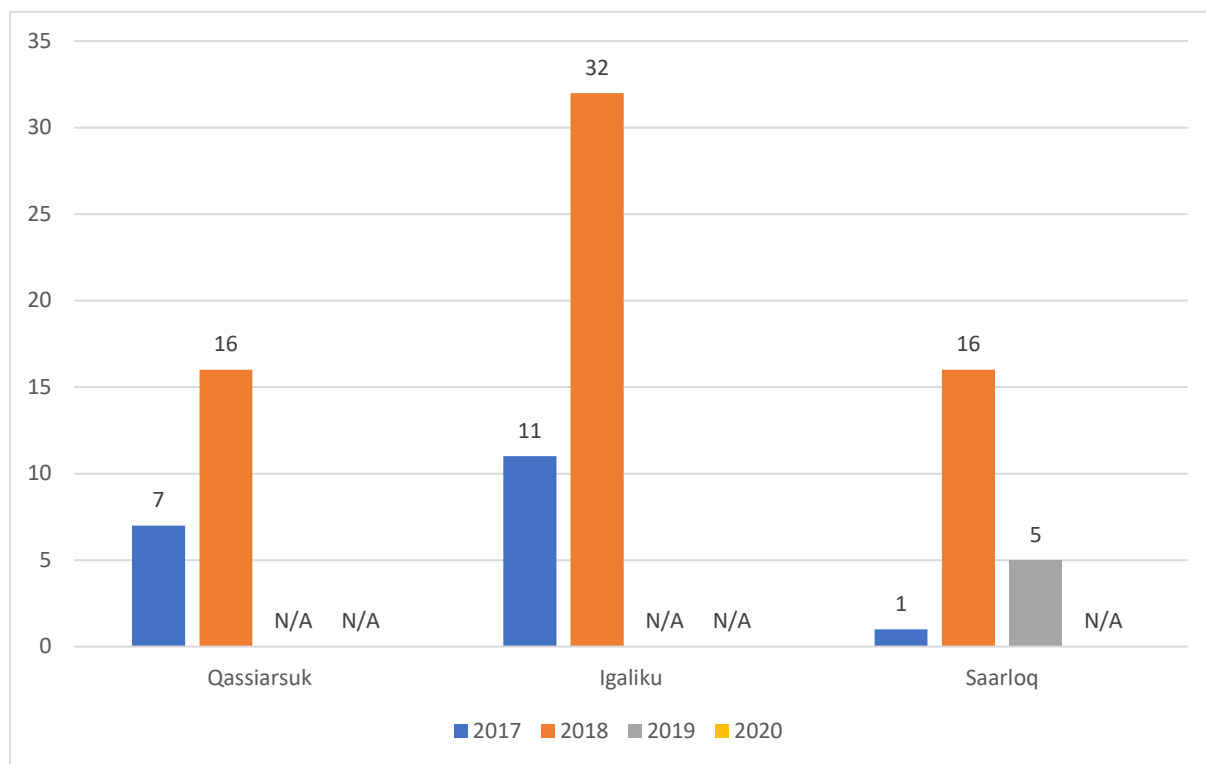


Figur 26: Terminalbygning ved Nanortalik helikopterflyveplads (kilde: Sermitsiaq.ag)

### 5.13 Andre helikopterflyvepladser i regionen

Dette afsnit omtaler i hovedtræk de BL 3-31 pladser, der anvendes i området, men som ikke er godkendte BL 3-8 pladser. De tre pladser, Igaliku, Qassarsuk og Saarloq indgår ikke i den eksisterende servicekontraktbetyvning, og pladserne vil ikke umiddelbart kunne godkendes som BL

3-8 pladser. Specielt Saarloq vil kræve en større investering, såfremt den skal godkendes jf. BL 3-8 og dermed kunne bruges til befording af rutepassagerer.



Figur 27: Antal afrejsende passagerer 2017-2020 i tre sydgrønlandske bygder uden koncessionerede helikopterflyvepladser (kilde: Air Greenland og Mittarfeqarfiit). Ved N/A angivelse er tallet ukendt.

### 5.13.1 Saarloq (QOQ)

Landingspladsen ligger på en forhøjning og der er et meget lille areal at lande helikopteren på. det skal vurderes om reglerne for hævede helikopterflyvepladser i BL 3-8 vil finde anvendelse, hvis pladsen anlægges som en BL 3-8 plads.

Offentligt godkendt i henhold til BL 3-8	Nej
Optaget i AIP	Nej
Landingsplads	Dedikeret plads
Overflade	Grus/sten
Kantlys	Nej
Begrænsninger/Dispensationer	I henhold til BL 3-31
Nødhjælpskasse	Nej
Skumslukker	Nej
Vindpose	Nej
Afspærring af landingsområde	Nej
Drives af	Ingen formel drift
Ventesal til passagerer	Nej
Befolkning (2018)	24

<i>Befolkning (2022)</i>	<b>24</b>
<i>Adgangsforhold til landingspladsen</i>	<b>Sti (skråning)</b>
<i>Årlige helikopterstarter (2020)</i>	<b>Ukendt</b>
<i>Årlige helikopterstarter (2019)</i>	<b>5</b>

### 5.13.2 **Qassiarsuk (QFT)**

<i>Offentligt godkendt i henhold til BL 3-8</i>	<b>Nej</b>
<i>Optaget i AIP</i>	<b>Nej</b>
<i>Landingsplads</i>	<b>Dedikeret plads</b>
<i>Overflade</i>	<b>Grus/græs</b>
<i>Kantlys</i>	<b>Nej</b>
<i>Begrænsninger/Dispensationer</i>	<b>I henhold til BL 3-31</b>
<i>Nødhjælpkasse</i>	<b>Nej</b>
<i>Skumslukker</i>	<b>Nej</b>
<i>Vindpose</i>	<b>Nej</b>
<i>Afspærring af landingsområde</i>	<b>Nej</b>
<i>Drives af</i>	<b>Ingen formel drift</b>
<i>Ventesal til passagerer</i>	<b>Uoplyst</b>
<i>Befolkning (2018)</i>	<b>46</b>
<i>Befolkning (2022)</i>	<b>70</b>
<i>Adgangsforhold til landingspladsen</i>	<b>Grusvej</b>
<i>Årlige helikopterstarter (2020)</i>	<b>Ukendt</b>
<i>Årlige helikopterstarter (2019)</i>	<b>Ukendt</b>

### 5.13.3 **Igaliko (QFX)**

<i>Offentligt godkendt i henhold til BL 3-8</i>	<b>Nej</b>
<i>Optaget i AIP</i>	<b>Nej</b>
<i>Landingsplads</i>	<b>Dedikeret plads</b>
<i>Overflade</i>	<b>Grus/græs</b>
<i>Kantlys</i>	<b>Nej</b>
<i>Begrænsninger/Dispensationer</i>	<b>I henhold til BL 3-31</b>
<i>Nødhjælpkasse</i>	<b>Nej</b>
<i>Skumslukker</i>	<b>Nej</b>
<i>Vindpose</i>	<b>Nej</b>
<i>Afspærring af landingsområde</i>	<b>Nej</b>
<i>Drives af</i>	<b>Ingen formel drift</b>
<i>Ventesal til passagerer</i>	<b>Uoplyst</b>
<i>Befolkning (2018)</i>	<b>29</b>

<i>Befolkning (2022)</i>	<b>31</b>
<i>Adgangsforhold til landingspladsen</i>	<b>Grusvej</b>
<i>Årlige helikopterstarter (2020)</i>	<b>Ukendt</b>
<i>Årlige helikopterstarter (2019)</i>	<b>Ukendt</b>

Udover de tre bygder har der tidligere været en helikopterflyveplads (selvvalgsplads) ved Nalunaq Goldmine i nærheden af Nanortalik, men denne er ikke længere i drift som følge af at minedriften stoppede . Hvis der senere hen genetableres aktivitet, vil der være behov for at etablere en koncessioneret BL 3-8 helikopterflyveplads. Der er mulighed for at en sådan plads kan etableres og drives i privat regi.

## 6 BILAG 6 Kommuneqarfik Sermersooq Øst – Tasiilaq distrikt

Kommuneqarfik Sermersooq Øst består af henholdsvis Tasiilaq distrikt og Ittoqqortoormiit. Tasiilaq distrikt har helikopterflyvepladser i 5 byer/bygder og derudover Kulusuk Lufthavn. Der bor samlet ca. 2.700 (2022) indbyggere i distriktet fordelt på én by og 5 bygder.

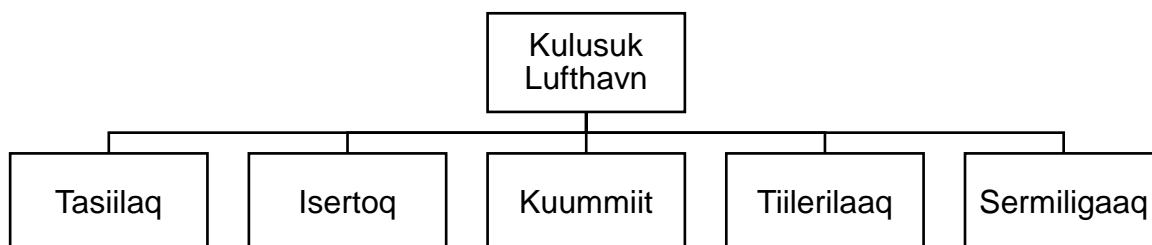


Figur 28: Tasiilaq Distrikt

Der er kommercielle flyforbindelser til og fra regionen via Kulusuk lufthavn til henholdsvis Island og Nuuk, mens den øvrige befording med helikopter internt i regionen er subsidieret af Grønlands Selvstyre. Der er ingen lufthavn i distriktets hovedby, Tasiilaq, der derfor forbindes til Kulusuk lufthavn via en shuttle-helikopter service. Helikopteren, og periodevis helikoptere, der opereres af Air Greenland er stationeret i Tasiilaq og anvendes udover til shuttle-flyvning også til befording til og fra bygderne samt til kommercielle operationer, fx indenfor efterforskning og turisme. Tasiilaq er også base for GreenlandCopter A/S, som opererer 1 helikopter til bl.a. heliskiing og turisme.

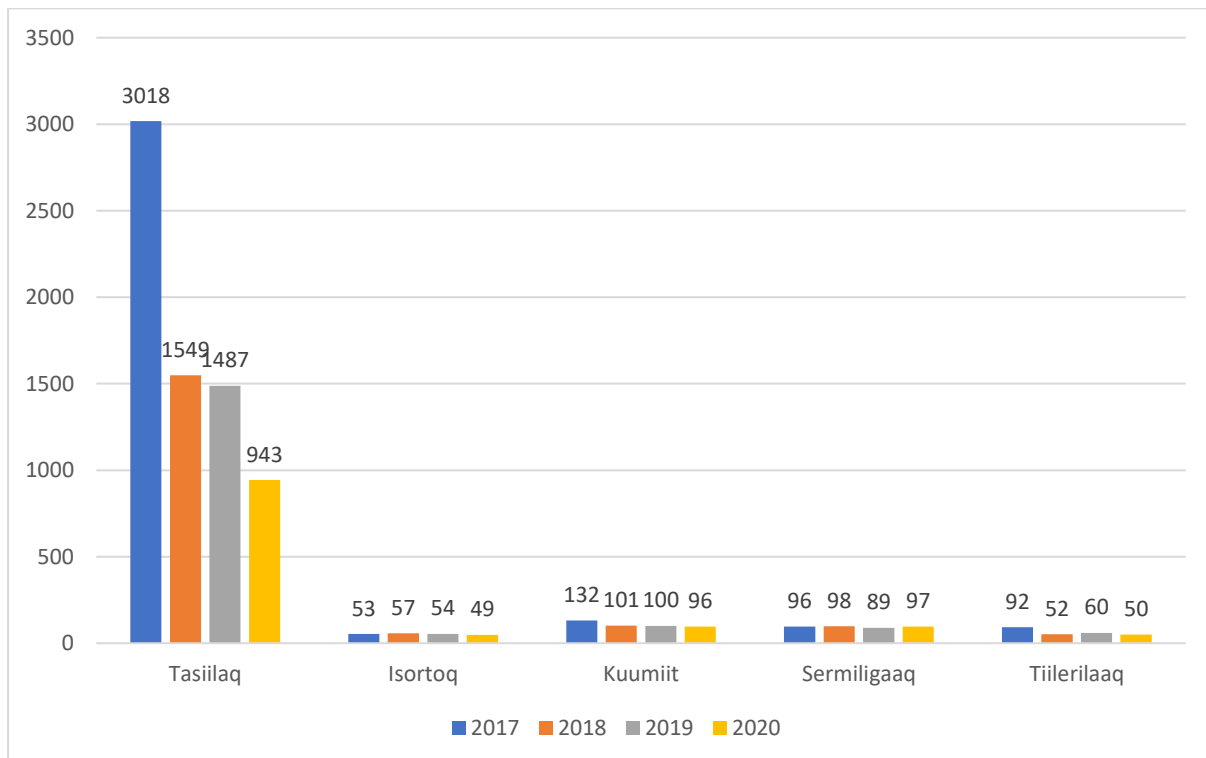
### 6.1 Organisering af helikopterflyvepladserne i Tasiilaq distrikt

Helikopterflyvepladserne i distriktet sorterer under Kulusuk Lufthavn:



Figur 29: Organisering af helikopterflyvepladserne i Tasiilaq Distrikt (kilde: Mittarfearfiit)

## 6.2 Helikoptertrafikkens udvikling



Figur 30: Udviklingen i antallet af afrejsende passagerer med helikopter i Tasiilaq distrikt (kilde: Mittarfeqarfiit)

Antallet af afrejsende passagerer fra helikopterflyvepladserne er i en negativ udvikling, hvilket følger det generelle fald i befolkningstallets udvikling for distrikterne. I forhold til Tasiilaq er det desuden værd at notere sig at der i de senere år er sket en omlægning af befolkningen fra Island til Kulusuk, hvorfra mange besøgende til Tasiilaq ankommer. Med færre ankomster fra Island opleves en nedgang i antallet af turister, hvilket bl.a. kan være en medvirkende årsag til udsving i perioden.

### 6.1 Tasiilaq (BGAM/AGM)

Udover helikopterbetjening på servicekontrakt med Naalakkersuisut er der i Tasiilaq også en privat operatør. Helikopterflyvepladsen har to hangarer, den ene ejet af MIT og den anden af GreenlandCopter A/S. Der er til helikopterflyvepladsen tilknyttet en terminal med ventefaciliteter og indtjknings-muligheder. Aktiviteten fra pladsen er både målrettet fast shuttle-forbindelse til Kulusuk lufthavn, rutelignende flyvning til distriktets bygder samt kommerciel flyvning til andre formål, fx efterforskning, byggeopgaver, telesite-besøg og turisme

Helikopterflyvepladsen kan ikke håndtere mørkeflyvninger eller flyvninger i tussmørke. Etablering af kantlys alene vil ikke ændre på dette forhold, da også andre faktorer er medvirkende til at sikre, at der kan flyves i mørke/tussmørke.

Der er adgang til at købe Jet A1 brændstof fra MIT på Tasiilaq helikopterflyveplads.

Offentligt godkendt i henhold til BL 3-8	Ja
AIP TLOF/FATO (sætningsområde og slutindflyvnings-/startområde)	20 x 30m
Overflade	Asfalt
Kantlys	Nej
Begrænsninger/Dispensationer	Vind max 25 knob
Koncessionsbegrænsning vind max 25 kt sfa. sikkerhedszone reducereing	Sikkerhedszone (vind)

Koncessionsbegrænsning på max 10t (MTOM), 20m (D-værdi) og 19 pax	Ja
Helikoptertyper/operationer, der ikke kan anvende pladsen	S-92 og EH 101. S-61 (uden dispensation)
Eksisterende bygninger	Ja (se nedenfor)
Ibrugtagning	1973
Areal (m <sup>2</sup> ), hangar	200 m <sup>2</sup>
Areal (m <sup>2</sup> ), terminal	267 m <sup>2</sup>
Tilstand	2 - Acceptabel
Drives af	Mittarfeqarfiit
Ventesal til passagerer	25 passagerer (opv.)
Befolkning (2018)	2.006 indb.
Befolkning (2022)	1931 indb.
Adgangsforhold til helikopterflyvepladsen	Asfalteret vej
Årlige helikopterstarter (2020)	943
Årlige helikopterstarter (2019)	1.487



Figur 31: Tasiilaq Helikopterflyveplads (kilde: NunaGis)





Figur 32: Tasiilaq Helikopterflyveplads (kilde: NunaGis)

## 6.2 Kuummiit (BGKM/KUZ)

Offentligt godkendt i henhold til BL 3-8	Ja
AIP TLOF/FATO (sætningsområde og slutindflyvnings-/startområde)	20 x 30m
Overflade	Grus
Kantlys	Nej
Begrænsninger/Dispensationer	Vind max 25 knob
Koncessionsbegrænsning vind max 25 kt sfa. sikkerhedszone reducere	Sikkerhedszone (vind)
Koncessionsbegrænsning på max 10t (MTOM), 20m (D-værdi) og 19 pax	Ja
Helikoptertyper/operationer, der ikke kan anvende pladsen	S-92 og EH 101. S-61 (uden dispensation)
Eksisterende bygninger	Nej
Tilstand	2 - Acceptabel
Drives af	Pilersuisoq
Ventesal/læskur til passagerer	Nej
Befolkning (2018)	262 indb.
Befolkning (2022)	215 indb.
Adgangsforhold til helikopterflyvepladsen	Grusvej
Afstand mellem Pilersuisoq butik og helikopterflyveplads	500-1.000m
Årlige helikopterstarter (2020)	96
Årlige helikopterstarter (2019)	100





Figur 33: Kuummiit Helikopterflyveplads (kilde: NunaGis)



Figur 34: Kuummiit Helikopterflyveplads (kilde: kuummiut.com)

### 6.3 Isertoq (BGIS/IOQ)

Offentligt godkendt i henhold til BL 3-8	Ja
AIP TLOF/FATO (sætningsområde og slutindflyvnings-/startområde)	Diameter 30m
Overflade	Grus
Kantlys	Nej
Begrænsninger/Dispensationer	Vind max 25 knob
Koncessionsbegrænsning vind max 25 kt sfa. sikkerhedszone reducere	Sikkerhedszone (vind)
Koncessionsbegrænsning på max 10t (MTOM), 20m (D-værdi) og 19 pax	Ja
Helikoptertyper/operationer, der ikke kan anvende pladsen	S-92 og EH 101. S-61 (uden dispensation)
Tilstand	2 - Acceptabel

<i>Drives af</i>	<b>Pilersuisoq</b>
<i>Ventesal/læskur til passagerer</i>	<b>Nej</b>
<i>Befolkning (2018)</i>	<b>62 indb.</b>
<i>Befolkning (2022)</i>	<b>46 indb.</b>
<i>Adgangsforhold til helikopterflyvepladsen</i>	<b>Grusvej</b>
<i>Afstand mellem Pilersuisoq butik og helikopterflyveplads</i>	<b>300-500m</b>
<i>Årlige helikopterstarter (2020)</i>	<b>49</b>
<i>Årlige helikopterstarter (2019)</i>	<b>54</b>



Figur 35: Isertoq Helikopterflyveplads (kilde: NunaGis)

#### 6.4 Tiilerilaaq (BGTN/TQI)

På helikopterflyvepladsen er dele af sikkerhedszonen skredet i havet og der er fare for at større dele af zonen eroderer væk. Dette kræver ikke handling på nuværende tidspunkt, men såfremt der sker yderligere skridning, skal pladsen flyttes.

<i>Offentligt godkendt i henhold til BL 3-8</i>	<b>Ja</b>
<i>AIP TLOF/FATO (sætningsområde og slutindflyvnings-/startområde)</i>	<b>Diameter 30m</b>
<i>Overflade</i>	<b>Grus</b>
<i>Kantlys</i>	<b>Nej</b>
<i>Begrænsninger/Dispensationer</i>	<b>Vind max 25 knob</b>
<i>Koncessionsbegrænsning vind max 25 kt sfa. sikkerhedszone reducere</i>	<b>Sikkerhedszone (vind)</b>
<i>Koncessionsbegrænsning på max 10t (MTOM), 20m (D-værdi) og 19 pax</i>	<b>Ja</b>



<i>Helikoptertyper/operationer, der ikke kan anvende pladsen</i>	<b>S-92 og EH 101. S-61 (uden dispensation)</b>
<i>Tilstand</i>	<b>3 - Dårlig</b>
<i>Drives af</i>	<b>Pilersuisoq</b>
<i>Ventesal/læskur til passagerer</i>	<b>Nej</b>
<i>Befolkning (2018)</i>	<b>102 indb.</b>
<i>Befolkning (2022)</i>	<b>75 indb.</b>
<i>Adgangsforhold til helikopterflyvepladsen</i>	<b>Grusvej</b>
<i>Afstand mellem Pilersuisoq butik og helikopterflyveplads</i>	<b>100-300m</b>
<i>Årlige helikopterstarter (2020)</i>	<b>50</b>
<i>Årlige helikopterstarter (2019)</i>	<b>60</b>

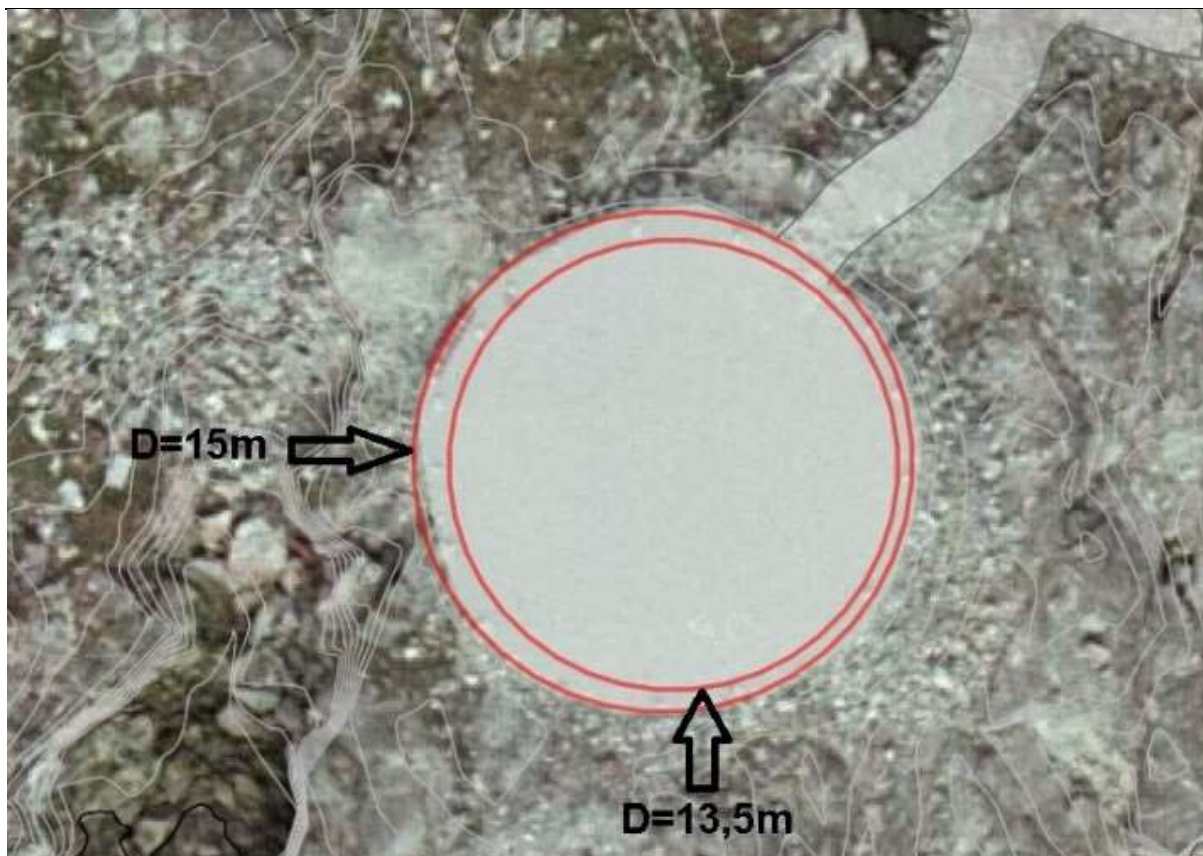


Figur 36: Tiilerilaaq helikopterflyveplads (kilde: jensjk.dk)

## 6.5 Sermiligaaq (BGS/GGG)

<i>Offentligt godkendt i henhold til BL 3-8</i>	<b>Ja</b>
<i>AIP TLOF/FATO (sætningsområde og slutindflyvnings-/startområde)</i>	<b>Diameter 30m</b>
<i>Overflade</i>	<b>Grus</b>
<i>Kantlys</i>	<b>Nej</b>
<i>Begrænsninger/Dispensationer</i>	<b>Vind max 25 knob</b>
<i>Koncessionsbegrænsning vind max 25 kt sfa. sikkerhedszone reducering</i>	<b>Sikkerhedszone (vind)</b>
<i>Koncessionsbegrænsning på max 10t (MTOM), 20m (D-værdi) og 19 pax</i>	<b>Ja</b>
<i>Helikoptertyper/operationer, der ikke kan anvende pladsen</i>	<b>S-92 og EH 101. S-61 (uden dispensation)</b>
<i>Eksisterende bygninger</i>	<b>Nej</b>
<i>Tilstand</i>	<b>3 - Dårlig</b>
<i>Drives af</i>	<b>Pilersuisoq</b>
<i>Ventesal/læskur til passagerer</i>	<b>Nej</b>
<i>Befolkning (2018)</i>	<b>202 indb.</b>

Befolkning (2022)	198 indb.
Adgangsforhold til helikopterflyvepladsen	Grusvej
Afstand mellem Pilersuisoq butik og helikopterflyveplads	300-500m
Årlige helikopterstarter (2020)	97
Årlige helikopterstarter (2019)	89



Figur 37: Sermiligaaq helikopterflyveplads (kilde: NunaGis)

## 6.6 Andre helikopterflyvepladser i regionen

Der findes ingen egentlige helikopterflyvepladser udover de ovenfor nævnte, med undtagelse af telesites, efterforskningspladser og enkelte depoter til brændstof, der anvendes til optankning af helikoptere, der flyver fra Vest- til Østgrønland, fx i Skjoldungen (nedlagt bygd).

## 7 BILAG 7 Kommuneqarfik Sermersooq Øst – Ittoqqortoormiit distrikt

Der bor ca. 360 (2022) indbyggere i det nordøstlige område af Kommuneqarfik Sermersooq. Området har én by med en heliport og én lufthavn uden geografisk tilknytning til byen samt to nedlagte bygder uden befolkning:

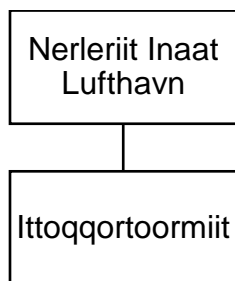


Figur 38: Ittoqqortoormiit distrikt

Nerlerit Inaat er indgangen til området og hele Nordøstgrønland i forhold til international lufttrafik. Mellem Nerlerit Inaat og Ittoqqortoormiit er indsat en offentligt subsidieret helikopter, der fungerer som shuttle mellem by og lufthavn. Helikopteren er stationeret i Nerlerit Inaat.

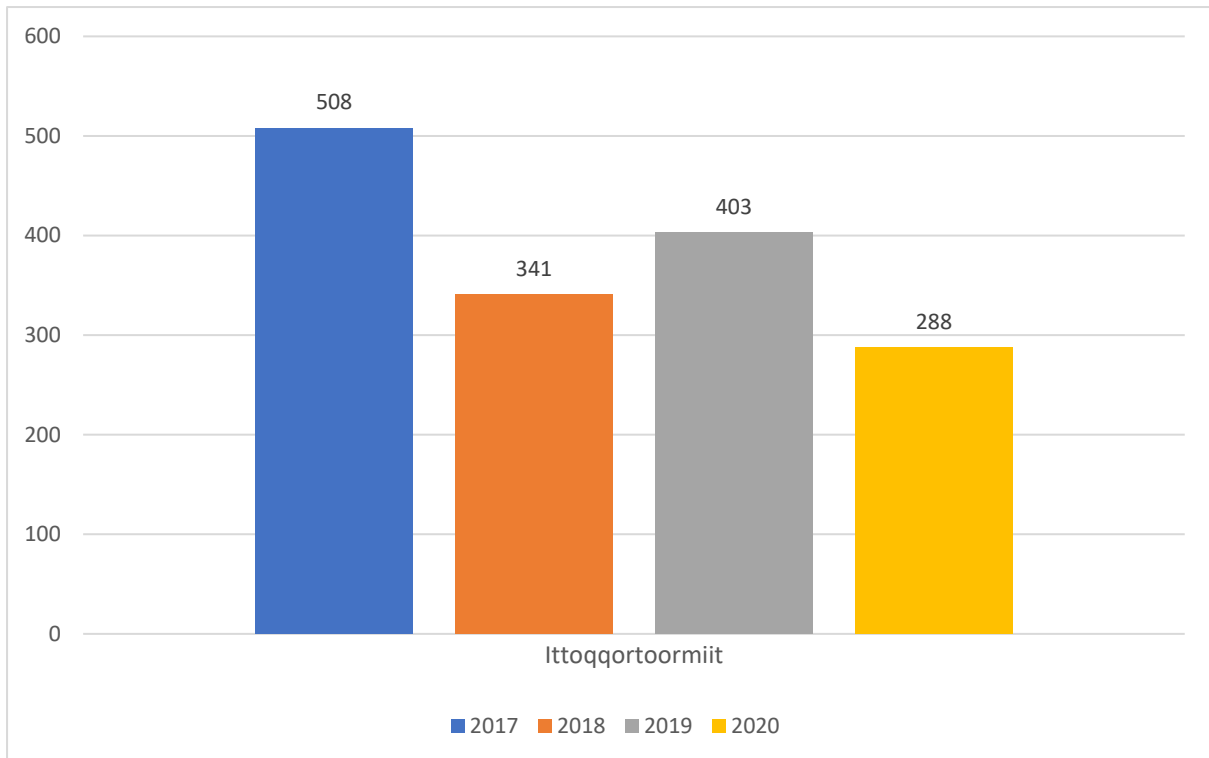
### 7.1 Organisering af helikopterflyvepladsen i Ittoqqortoormiit

Ittoqqortoormiit har alene én helikopterflyveplads, hvortil der flyves med helikopter til/fra Nerlerit Inaat, der er nærmeste lufthavn og dermed organisatorisk ansvarlig for Ittoqqortoormiit helikopterflyveplads:



Figur 39: Organisering af helikopterflyvepladsen i Ittoqqortoormiit distrikt (kilde: Mittarfeqarfiit)

## 7.2 Helikoptertrafikens udvikling



Figur 40: Udviklingen i antallet af afrejsende passagerer fra Ittoqqortoormiit (kilde: Mittarfeqarfii)

Helikoptertrafikken er i en negativ udvikling. Udsving i efterspørgslen kan skyldes aktiviteter i nationalparken, efterforskning m.v.

## 7.3 Ittoqqortoormiit (BGSC/OBY)

Der er ingen helikoptere stationeret i Ittoqqortoormiit og der er ingen bygder i området, hvortil der flyves. Den eneste destination, der flyves til/fra er Nerlerit Inaat, hvor også helikopteren (AS 350 for nuværende) er stationeret. Der findes en ventesal ved helikopterflyvepladsen, som vedligeholdes af Mittarfik Nerlerit Inaat. Daglig drift varetages af Pilersuisoq.

Offentligt godkendt i henhold til BL 3-8	Ja
AIP TLOF/FATO (sætningsområde og slutindflyvnings-/startområde)	Diameter 27m
Overflade	Asfalt
Kantlys	Nej
Begrænsninger/Dispensationer	Vind max 25 knob Sigtemærke 'H' må være gult
Koncessionsbegrænsning vind max 25 kt sfa. sikkerhedszone reducere	Sikkerhedszone (vind)
Koncessionsbegrænsning på max 10t (MTOM), 20m (D-værdi) og 19 pax	Ja
Helikoptertyper/operationer, der ikke kan anvende pladsen	S-92, EH 101, S-61, EC225 (uden dispensation)
Eksisterende bygninger	Ja (se nedenfor)
Areal (m <sup>2</sup> ), hangar	Ingen

<i>Areal (m2), terminal</i>	<b>25 m<sup>2</sup> (ventesal)</b>
<i>Tilstand</i>	<b>2 - Acceptabel</b>
<i>Drives af</i>	<b>Pilersuisoq</b>
<i>Ventesal til passagerer</i>	<b>10 passagerer (opv.)</b>
<i>Befolkning (2018)</i>	<b>366 indb.</b>
<i>Befolkning (2022)</i>	<b>354 indb.</b>
<i>Adgangsforhold til helikopterflyvepladsen</i>	<b>Grusvej</b>
<i>Afstand mellem Pilersuisoq butik og helikopterflyveplads</i>	<b>Længere end 1.500m</b>
<i>Årlige helikopterstarter (2020)</i>	<b>288</b>
<i>Årlige helikopterstarter (2019)</i>	<b>403</b>



Figur 41: Ittoqqortoormiit Helikopterflyveplads (kilde: NunaGis)





Figur 42: Ittoqqortoormiit Helikopterflyveplads (kilde: Fiveprime)

#### 7.4 Andre helikopterflyvepladser i regionen

Der er ingen andre helikopterpladser i regionen, men der er aktivitet fra Nerlerit Inaat lufthavnen med helikopteren, fx i forhold til efterforsknings- og forskningsformål i Nordøstgrønland.



## 8 BILAG 8 Kommune Qeqertalik – Aasiaat distrikt

Der bor ca. 4.200 (2022) indbyggere i *Aasiaat distrikt* (som er en del af Kommune Qeqertalik) fordelt på 2 byer og 7 bygder. Der er 8 helikopterflyvepladser godkendt i henhold til BL 3-8 og én lufthavn. Kommunen har flere byer og bygder end hvad indgår i lufthavnsdistriktet, men denne fremstilling har fokus på den organisatoriske opdeling af flyve- og helikopterflyvepladser, som går på tværs af kommunerne.

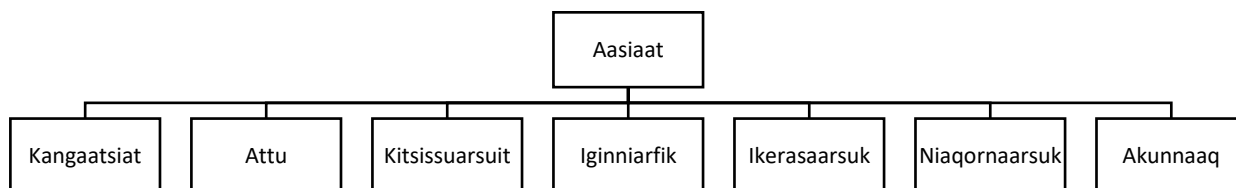


Figur 43: Kommune Qeqertalik

Aasiaat distrikt indgår som en del af en servicekontrakt for hele Diskobugten, der udover Aasiaat distriktet også omfatter Qasigiannugit, Qeqertarsuaq, Ilimanaq, Saqqaq og Qeqertaq. Området services med både helikopter og skib. Helikopteren er stationeret i Ilulissat lufthavn. Servicekontrakten dækker kun perioden oktober til maj. Befordringen blev omlagt med virkning fra 2017, så sejladsen umiddelbart indtager en mere dominerende rolle i forhold til helikopterbefordringen.

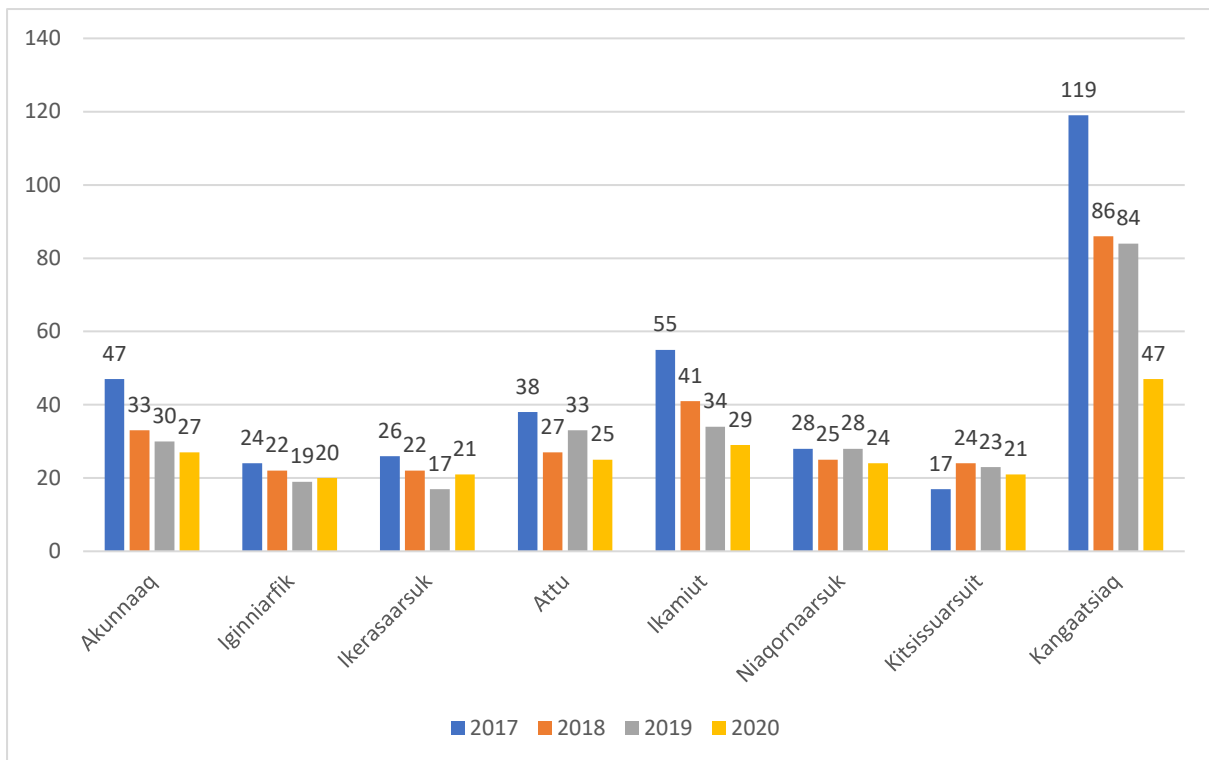
### 8.1 Organisering af helikopterflyvepladserne i Kommune Qeqertalik

Byerne Qasigiannugit og Qeqertarsuaq ligger i Kommune Qeqertalik. De hører organisatorisk dog ikke under kommunens primære lufthavn, Aasiaat, men under Ilulissat lufthavn (se afsnit 12.1).



Figur 44: Organisation af helikopterflyvepladserne i Aasiaat Distrikt (kilde: Mittarfeqarfiit)

## 8.2 Helikoptertrafikkens udvikling



Figur 45: Udviklingen i antal afrejsende passagerer i Asiaat distrikt (kilde: Mittarfeqarfiit)

Der opleves en forholdsvis stabil efterspørgsel i distriktet og for enkelte destinationer ligefrem en fremgang. 2018-tal skal tages med et vist forbehold for en manglende retvisende fordeling af samlede passagertal.

## 8.3 Akunnaaq (BGAK/QCU)

Offentligt godkendt i henhold til BL 3-8	Ja
AIP TLOF/FATO (sætningsområde og slutindflyvnings-/startområde)	Diameter 30m
Overflade	Grus
Kantlys	Nej
Begrænsninger/Dispensationer	Nej
Koncessionsbegrænsning vind max 25 kt sfa. sikkerhedszone reducering	Nej
Koncessionsbegrænsning på max 10t (MTOM), 20m (D-værdi) og 19 pax	Ja
Helikoptertyper/operationer, der ikke kan anvende pladsen	S-92 og EH 101. S-61 (uden dispensation)
Eksisterende bygninger	Nej
Tilstand	1 - God
Drives af	Pilersuisoq
Ventesal/læskur til passagerer	Nej
Befolkning (2018)	85 indb.
Befolkning (2022)	67 indb.
Adgangsforhold til helikopterflyvepladsen	Vej (underlag ej oplyst)

Afstand mellem Pilersuisoq butik og helikopterflyveplads	500-1.000m
Årlige helikopterstarter (2020)	27
Årlige helikopterstarter (2019)	30



Figur 46: Akunnaaq Helikopterflyveplads (kilde: Mittarfeqarfiit)



Figur 47: Akunnaaq Helikopterflyveplads (kilde: NunaGis)

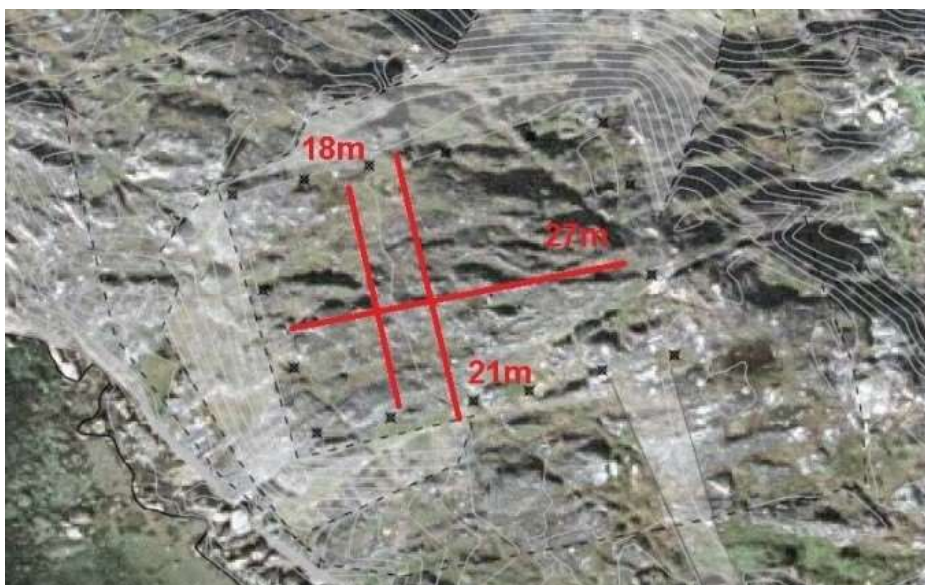
#### 8.4 Attu BGAT/QCO)

Offentligt godkendt i henhold til BL 3-8	Ja
AIP TLOF/FATO (sætningsområde og slutindflyvnings-/startområde)	20 x 30m
Overflade	Grus
Kantlys	Nej
Begrænsninger/Dispensationer	Nej
Koncessionsbegrænsning vind max 25 kt sfa. sikkerhedszone reducere	Nej
Koncessionsbegrænsning på max 10t (MTOM), 20m (D-værdi) og 19 pax	Ja
Helikoptertyper/operationer, der ikke kan anvende pladsen	S-92 og EH 101. S-61 (uden dispensation)

Eksisterende bygninger	Nej
Tilstand	1 - God
Drives af	Pilersuisoq
Ventesal/læskur til passagerer	Nej
Befolkning (2018)	200 indb.
Befolkning (2022)	187 indb.
Adgangsforhold til helikopterflyvepladsen	Grusvej
Afstand mellem Pilersuisoq butik og helikopterflyveplads	100-300-500m
Årlige helikopterstarter (2020)	25
Årlige helikopterstarter (2019)	33



Figur 48: Attu Helikopterflyveplads (kilde: Mittarfeqarfiit)



Figur 49: Attu Helikopterflyveplads (kilde: NunaGis)

## 8.5 Iginniarfik (BGIG/QFI)

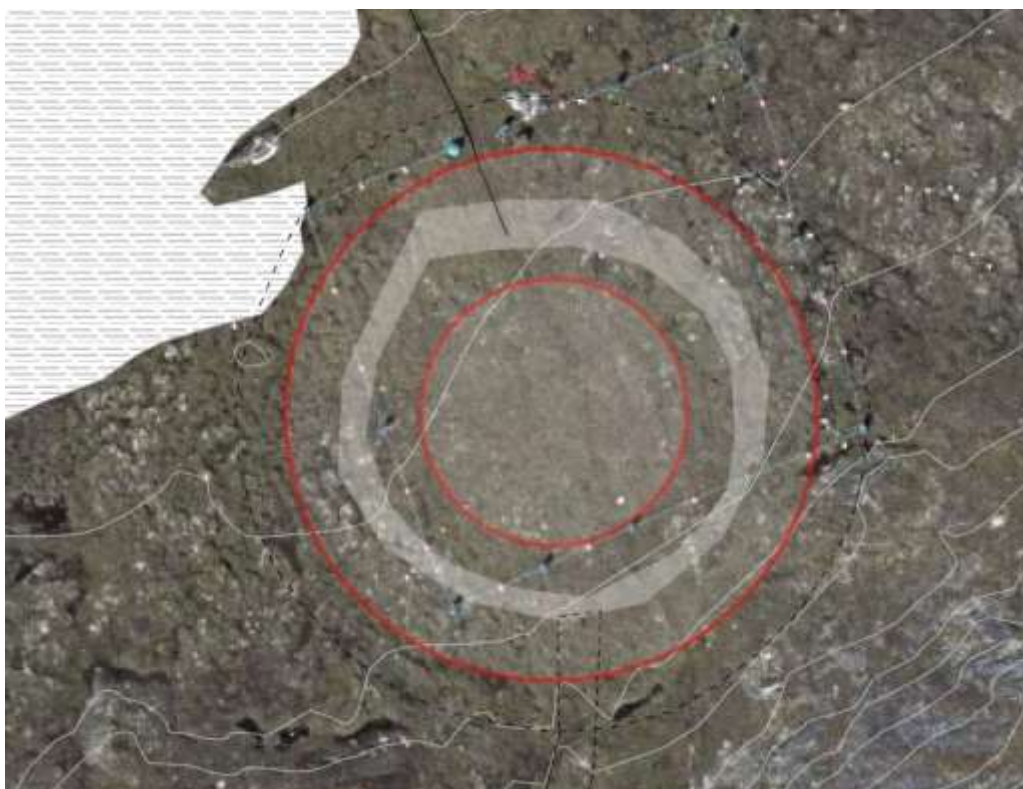
Offentligt godkendt i henhold til BL 3-8	Ja
AIP TLOF/FATO (sætningsområde og slutindflyvnings-/startområde)	Diameter 30m
Overflade	Græs/Grus

<i>Kantlys</i>	<b>Nej</b>
<i>Begrænsninger/Dispensationer</i>	<b>Nej</b>
<i>Koncessionsbegrænsning vind max 25 kt sfa. sikkerhedszone reducere</i>	<b>Nej</b>
<i>Koncessionsbegrænsning på max 10t (MTOM), 20m (D-værdi) og 19 pax</i>	<b>Ja</b>
<i>Helikoptertyper/operationer, der ikke kan anvende pladsen</i>	<b>S-92 og EH 101. S-61 (uden dispensation)</b>
<i>Eksisterende bygninger</i>	<b>Nej</b>
<i>Tilstand</i>	<b>1 - God</b>
<i>Drives af</i>	<b>Pilersuisoq</b>
<i>Ventesal/læskur til passagerer</i>	<b>Nej</b>
<i>Befolkning (2018)</i>	<b>82 indb.</b>
<i>Befolkning (2022)</i>	<b>65 indb.</b>
<i>Adgangsforhold til helikopterflyvepladsen</i>	<b>Vej (underlag ej oplyst)</b>
<i>Afstand mellem Pilersuisoq butik og helikopterflyveplads</i>	<b>300-500m</b>
<i>Årlige helikopterstarter (2020)</i>	<b>20</b>
<i>Årlige helikopterstarter (2019)</i>	<b>22</b>



Figur 50: Iginniarfik Helikopterflyveplads (kilde: Mittarfeqarfiit)





Figur 51: Iginniarfik Helikopterflyveplads (kilde: NunaGis)

## 8.6 Ikerasaarsuk (BGIK/QRY)

Offentligt godkendt i henhold til BL 3-8	Ja
AIP TLOF/FATO (sætningsområde og slutindflyvnings-/startområde)	Diameter 30m
Overflade	Grus
Kantlys	Nej
Begrænsninger/Dispensationer	Nej
Koncessionsbegrænsning vind max 25 kt sfa. sikkerhedszone reducere	Nej
Koncessionsbegrænsning på max 10t (MTOM), 20m (D-værdi) og 19 pax	Ja
Helikoptertyper/operationer, der ikke kan anvende pladsen	S-92 og EH 101. S-61 (uden dispensation)
Eksisterende bygninger	Nej
Tilstand	1 - God
Drives af	Pilersuisoq
Ventesal/læskur til passagerer	Nej
Befolkning (2018)	100 indb.
Befolkning (2022)	104 indb.
Adgangsforhold til helikopterflyvepladsen	(ikke oplyst)
Afstand mellem Pilersuisoq butik og helikopterflyveplads	100-300m
Årlige helikopterstarter (2020)	21
Årlige helikopterstarter (2019)	17



Figur 52: Ikerarsaarsuk Helikopterflyveplads (kilde: NunaGis)

### 8.7 Kangaatsiaq (BGKA/QPW)

Offentligt godkendt i henhold til BL 3-8	Ja
AIP TLOF/FATO (sætningsområde og slutindflyvnings-/startområde)	20 x 30m
Overflade	Asfalt
Kantlys	Nej
Begrænsninger/Dispensationer	Nej
Koncessionsbegrænsning vind max 25 kt sfa. sikkerhedszone reducere	Nej
Koncessionsbegrænsning på max 10t (MTOM), 20m (D-værdi) og 19 pax	Ja
Helikoptertyper/operationer, der ikke kan anvende pladsen	S-92 og EH 101. S-61 (uden dispensation)
Eksisterende bygninger	Ja (se nedenfor)
Ibrugtagning	2002
Areal (m <sup>2</sup> ), hangar	Ingen hangar
Areal (m <sup>2</sup> ), terminal	27 m <sup>2</sup>
Tilstand	1 - God
Drives af	Pilersuisoq
Ventesal/læskur til passagerer	Nej
Befolkning (2018)	552 indb.
Befolkning (2022)	509 indb.
Adgangsforhold til helikopterflyvepladsen	(ikke oplyst)
Afstand mellem Pilersuisoq butik og helikopterflyveplads	(ikke oplyst)
Årlige helikopterstarter (2020)	47
Årlige helikopterstarter (2019)	84



Figur 53: Kangaatsiaq Helikopterflyveplads (kilde: Mittarfeqarfiit)



Figur 54: Kangaatsiaq Helikopterflyveplads (kilde: NunaGis)



Figur 55: Kangaatsiaq Helikopterflyveplads - Ventesal (kilde: Mittarfeqarfiit)

## 8.8 Kitsissuarsuit (BGKT/QJE)

Offentligt godkendt i henhold til BL 3-8	Ja
AIP TLOF/FATO (sætningsområde og slutindflyvnings-/startområde)	Diameter 30m
Overflade	Grus
Kantlys	Nej



<i>Begrænsninger/Dispensationer</i>	<b>Nej</b>
<i>Koncessionsbegrænsning vind max 25 kt sfa. sikkerhedszone reducere</i>	<b>Nej</b>
<i>Koncessionsbegrænsning på max 10t (MTOM), 20m (D-værdi) og 19 pax</i>	<b>Ja</b>
<i>Helikoptertyper/operationer, der ikke kan anvende pladsen</i>	<b>S-92 og EH 101. S-61 (uden dispensation)</b>
<i>Eksisterende bygninger</i>	<b>Nej</b>
<i>Tilstand</i>	<b>1 - God</b>
<i>Drives af</i>	<b>Pilersuisoq</b>
<i>Ventesal/læskur til passagerer</i>	<b>Nej</b>
<i>Befolkning (2018)</i>	<b>53 indb.</b>
<i>Befolkning (2022)</i>	<b>63 indb.</b>
<i>Adgangsforhold til helikopterflyvepladsen</i>	<b>Vej</b>
<i>Afstand mellem Pilersuisoq butik og helikopterflyveplads</i>	<b>(ikke oplyst)</b>
<i>Årlige helikopterstarter (2020)</i>	<b>21</b>
<i>Årlige helikopterstarter (2019)</i>	<b>23</b>



Figur 56: Kitsissuarsuit Helikopterflyveplads (kilde: Mittarfeqarfiit)



Figur 57: Kitsissuarsuit Helikopterflyveplads (kilde: NunaGis)

### 8.9 Niaqornaarsuk (BGNK/QMK)

<i>Offentligt godkendt i henhold til BL 3-8</i>	<b>Ja</b>
<i>AIP TLOF/FATO (sætningsområde og slutindflyvnings-/startområde)</i>	<b>Diameter 20m</b>
<i>Overflade</i>	<b>Skærver</b>

<i>Kantlys</i>	<b>Nej</b>
<i>Begrænsninger/Dispensationer</i>	<b>Vind max 25 knob</b>
<i>Koncessionsbegrænsning vind max 25 kt sfa. sikkerhedszone reducere</i>	<b>Nej</b>
<i>Koncessionsbegrænsning på max 10t (MTOM), 20m (D-værdi) og 19 pax</i>	<b>Ja</b>
<i>Helikoptertyper/operationer, der ikke kan anvende pladsen</i>	<b>S-92 og EH 101. S-61 (uden dispensation)</b>
<i>Eksisterende bygninger</i>	<b>Nej</b>
<i>Tilstand</i>	<b>1 - God</b>
<i>Drives af</i>	<b>Pilersuisoq</b>
<i>Ventesal/læskur til passagerer</i>	<b>Nej</b>
<i>Befolkning (2018)</i>	<b>280 indb.</b>
<i>Befolkning (2022)</i>	<b>239 indb.</b>
<i>Adgangsforhold til helikopterflyvepladsen</i>	<b>Grusvej/gangsti</b>
<i>Afstand mellem Pilersuisoq butik og helikopterflyveplads</i>	<b>1.000-1.500m</b>
<i>Årlige helikopterstarter (2020)</i>	<b>24</b>
<i>Årlige helikopterstarter (2019)</i>	<b>28</b>



Figur 58: Niaqornaarsuk Helikopterflyveplads (kilde: Mittarfeqarfiit)



Figur 59: Niaqornaarsuk Helikopterflyveplads (kilde: Google Earth)

## 9 BILAG 9 Avannaata Kommunia – Qaanaaq distrikt

Der bor ca. 720 (2022) indbyggere i Qaanaaq distrikt (som er en del af Avannaata Kommunia) fordelt på 1 by, 3 bygder og Thule Airbase. Der er 2 helikopterflyvepladser godkendt i henhold til BL 3-8 og én lufthavn samt Thule Airbase, der er base for områdets helikopterbetjening.

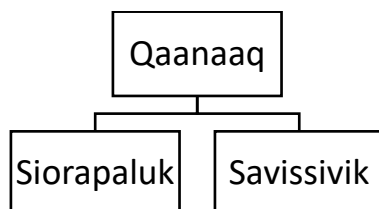


Figur 60: Qaanaaq distrikt

Befordringen med helikopter i distriktet sker på en offentlig servicekontrakt med Naalakkersuisut.

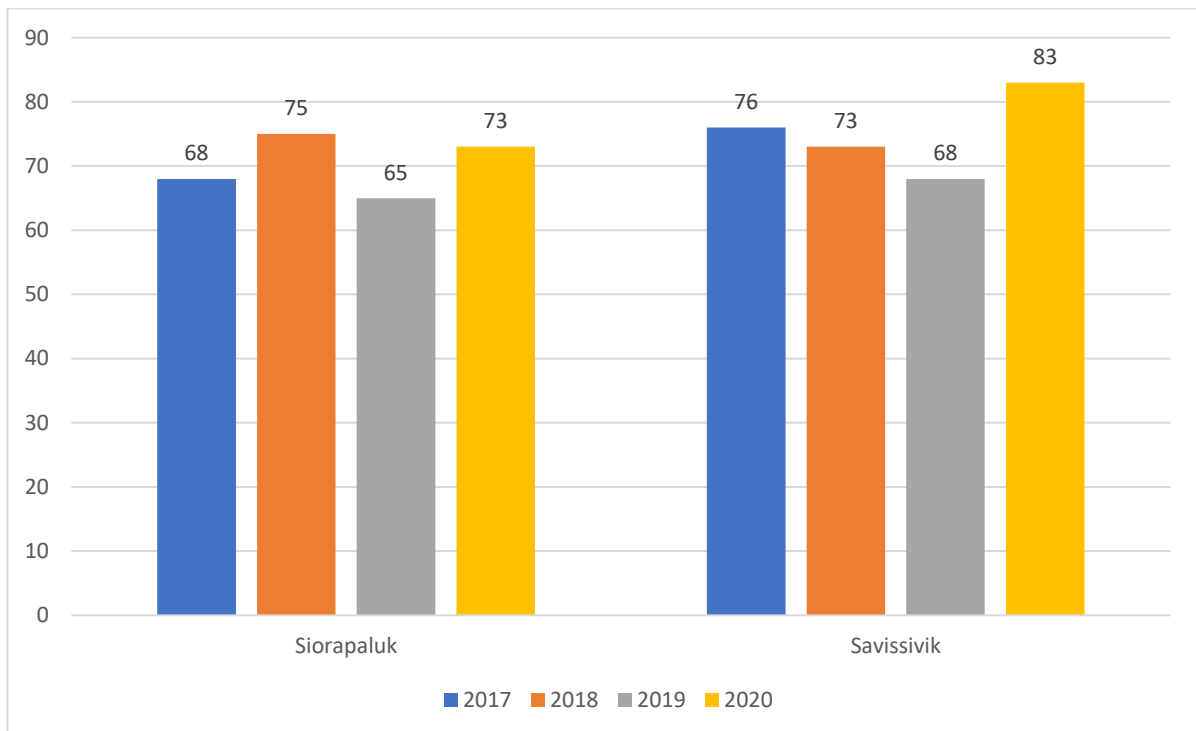
### 9.1 Organisering af helikopterflyvepladserne i Qaanaaq distrikt

Organisatorisk sorterer distriktets to helikopterflyvepladser under Qaanaaq lufthavn. Der er ikke offentlig adgang til Thule Airbase, hvor den helikopter der betjener distriktet er baseret efter aftale med USAF. Thule Airbase indgår ikke i organisationen, men er en militær installation uden relation til Mittarfeqarfiit. Flyvningerne i distriktet går typisk via Thule Airbase og områdets beboere har særlig tilladelse til at kunne opholde sig i transit på basen.



Figur 61: Organisation af helikopterflyvepladserne i Qaanaaq Distrikt (kilde: Mittarfeqarfiit)

## 9.2 Helikoptertrafikkens udvikling



Figur 62: Udviklingen af antal afgående passagerer i Qaanaaq distrikt (kilde: Mittarfeqarfiit)

(Der er alene medtaget indenrigspassagerer i oversigten, men positionsflyvninger via Thule Airbase figurerer i de officielle statistikker som internationale flyvninger, hvorved passagerne bliver udenrigspassagerer).

## 9.3 Savissivik (BGSV/SVR)

Offentligt godkendt i henhold til BL 3-8	Ja
AIP TLOF/FATO (sætningsområde og slutindflyvnings-/startområde)	20 x 30m
Overflade	Asfalt
Kantlys	Ja
Begrænsninger/Dispensationer	Nej
Koncessionsbegrænsning vind max 25 kt sfa. sikkerhedszone reducere	Nej
Koncessionsbegrænsning på max 10t (MTOM), 20m (D-værdi) og 19 pax	Ja
Helikoptertyper/operationer, der ikke kan anvende pladsen	S-92 og EH 101. S-61 (uden dispensation)
Tilstand	1 - God
Drives af	Pilersuisoq
Ventesal/læskur til passagerer	Nej
Befolkning (2018)	60 indb.
Befolkning (2022)	51 indb.
Adgangsforhold til helikopterflyvepladsen	Ingen vej
Afstand mellem Pilersuisoq butik og helikopterflyveplads	300-500m
Årlige helikopterstarter (2020)	83
Årlige helikopterstarter (2019)	68





Figur 63: Savissivik Helikopterflyveplads (kilde: Mittarfeqarfiit)



Figur 64: Savissivik Helikopterflyveplads (kilde: NunaGis)

#### 9.4 Siorapaluk (BGS/ SRK)

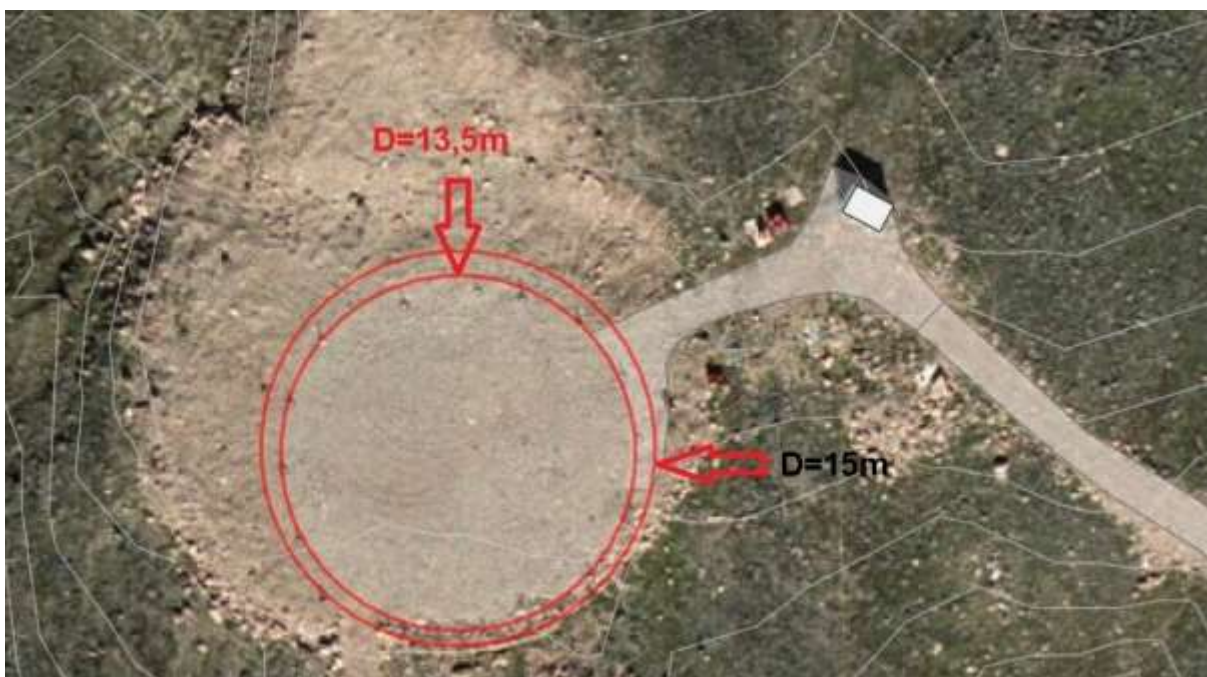
Offentligt godkendt i henhold til BL 3-8	Ja
AIP TLOF/FATO (sætningsområde og slutindflyvnings-/startområde)	Diameter 27m
Overflade	Grus
Kantlys	Ja
Begrænsninger/Dispensationer	Vind max 25 knob
Koncessionsbegrænsning vind max 25 kt sfa. sikkerhedszone reducere	Sikkerhedszone (vind)
Koncessionsbegrænsning på max 10t (MTOM), 20m (D-værdi) og 19 pax	Ja
Helikoptertyper/operationer, der ikke kan anvende pladsen	S-92 og EH 101. S-61 (uden dispensation)
Eksisterende bygninger	Nej

<i>Tilstand</i>	<b>1 - God</b>
<i>Drives af</i>	<b>Pilersuisoq</b>
<i>Ventesal/læskur til passagerer</i>	<b>Nej</b>
<i>Befolkning (2018)</i>	<b>42 indb.</b>
<i>Befolkning (2022)</i>	<b>42 indb.</b>
<i>Adgangsforhold til helikopterflyvepladsen</i>	<b>Gangsti</b>
<i>Afstand mellem Pilersuisoq butik og helikopterflyveplads</i>	<b>300-500m</b>
<i>Årlige helikopterstarter (2020)</i>	<b>73</b>
<i>Årlige helikopterstarter (2019)</i>	<b>65</b>

Det er oplyst, at der tidligere har været et læskur til brug for ventende passagerer, men at dette er blevet ødelagt af en storm og derfor er kasseret. Der er ikke planlagt etablering af et nyt læskur.



Figur 65: Siorapaluk Helikopterflyveplads (kilde: Mittarfeqarfiit)



Figur 66: Siorapaluk Helikopterflyveplads (kilde: NunaGis)

## 9.5 Andre bygder/helikopterflyvepladser i distriktet

Qeqertat (28 indbyggere) har ikke en egentlig helikopterflyveplads, men der findes en egnet plads tæt på bebyggelsen, der kan anvendes. Det vil dog bl.a. være en forudsætning, at der bortsprænges sten for at pladsen kan komme i betragtning som en formel helikopterflyveplads efter BL 3-8.

## 10 BILAG 10 Avannaata Kommunia – Upernavik distrikt

Der bor ca. 2.800 (2022) indbyggere i Upernavik distrikt (som er en del af Avannaata Kommunia) fordelt på 1 by og 9 bygder.

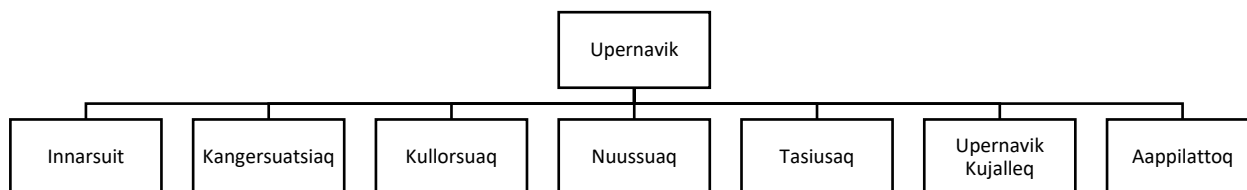


Figur 67: Upernavik distrikt i Avannaata Kommunia

Befordringen i distriktet sker på en offentlig kontrakt med Naalakkersuisut.

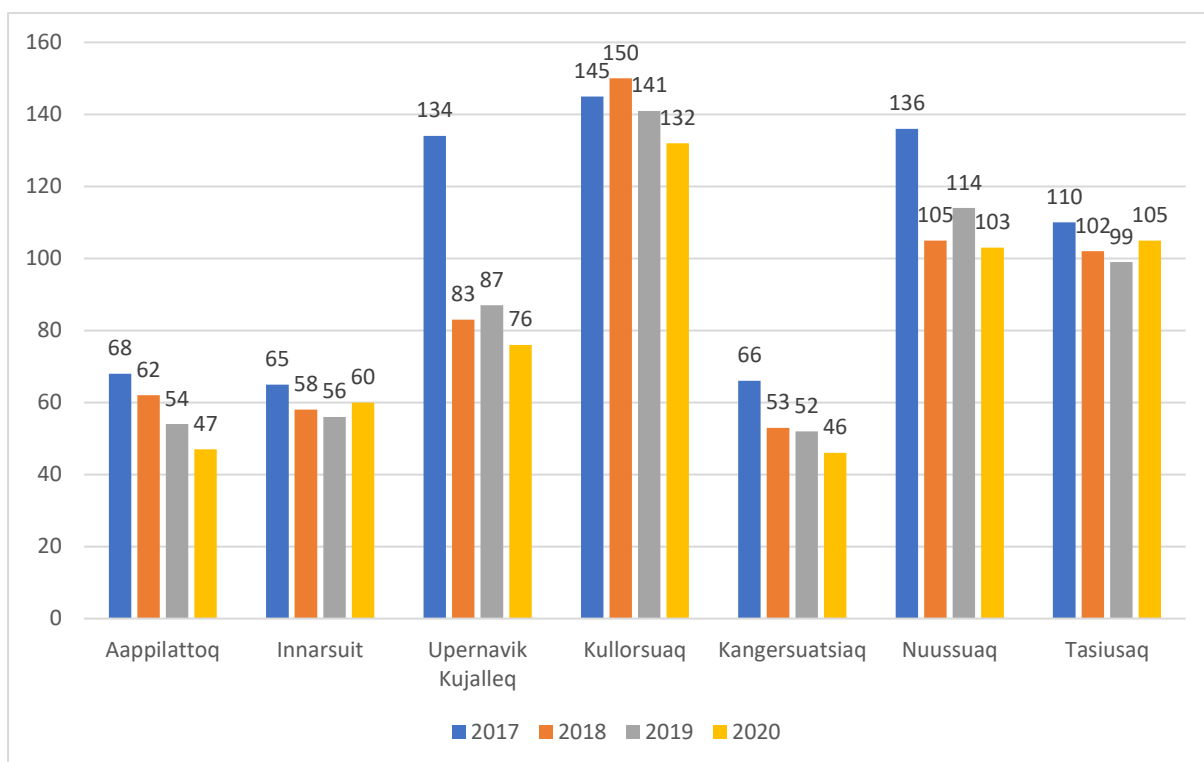
### 10.1 Organisering af helikopterflyvepladserne i Upernavik distrikt

De 9 helikopterflyvepladser godkendt i henhold til BL 3-8 indenfor Upernavik distrikt refererer til Upernavik lufthavn:



Figur 68: Organisation af helikopterflyvepladserne i Upernavik Distrikt (kilde: Mittarfeqarfiit)

## 10.2 Helikoptertrafikens udvikling



Figur 69: Antal afgående passagerer i Upernavik distrikt (kilde: Mittarfeqarfiit)

## 10.3 Upernavik Kujalleq (BGKL/UPK)

Offentligt godkendt i henhold til BL 3-8	Ja
AIP TLOF/FATO (sætningsområde og slutindflyvnings-/startområde)	Diameter 21m
Overflade	Skærver
Kantlys	Ja
Begrænsninger/Dispensationer	Nej
Koncessionsbegrænsning vind max 25 kt sfa. sikkerhedszone reducere	Nej
Koncessionsbegrænsning på max 10t (MTOM), 20m (D-værdi) og 19 pax	Ja
Helikoptertyper/operationer, der ikke kan anvende pladsen	S-92 og EH 101. S-61 (uden dispensation)
Eksisterende bygninger	Nej
Tilstand	1 - God
Drives af	Pilersuisoq
Ventesal/læskur til passagerer	Nej
Befolkning (2018)	190 indb.
Befolkning (2022)	207 indb.
Adgangsforhold til helikopterflyvepladsen	Grusvej
Afstand mellem Pilersuisoq butik og helikopterflyveplads	100-300m
Årlige helikopterstarter (2020)	76
Årlige helikopterstarter (2019)	87





Figur 70: Upernavik Kujalleq Helikopterflyveplads (kilde: Mittarfeqarfiit)



Figur 71: Upernavik Kujalleq Helikopterflyveplads (kilde: Google Earth)

#### 10.4 Kangersuatsiaq (BGKS/KGQ)

Offentligt godkendt i henhold til BL 3-8	Ja
AIP TLOF/FATO (sætningsområde og slutindflyvnings-/startområde)	Diameter 21m
Overflade	Skærver
Kantlys	Ja
Begrænsninger/Dispensationer	Vind max 25 knob
Koncessionsbegrænsning vind max 25 kt sfa. sikkerhedszone reducere	Sikkerhedszone (vind)
Koncessionsbegrænsning på max 10t (MTOM), 20m (D-værdi) og 19 pax	Ja
Helikoptertyper/operationer, der ikke kan anvende pladsen	S-92 og EH 101. S-61 (uden dispensation)

<i>Eksisterende bygninger</i>	<b>Nej</b>
<i>Tilstand</i>	<b>1 - God</b>
<i>Drives af</i>	<b>Pilersuisoq</b>
<i>Ventesal/læskur til passagerer</i>	<b>Nej</b>
<i>Befolkning (2018)</i>	<b>147 indb.</b>
<i>Befolkning (2022)</i>	<b>140 indb.</b>
<i>Adgangsforhold til helikopterflyvepladsen</i>	<b>(ikke oplyst)</b>
<i>Afstand mellem Pilersuisoq butik og helikopterflyveplads</i>	<b>100-300m</b>
<i>Årlige helikopterstarter (2020)</i>	<b>46</b>
<i>Årlige helikopterstarter (2019)</i>	<b>52</b>



Figur 72: Kangersuatsiaq Helikopterflyveplads (kilde: Mittarfeqarfiit)



Figur 73: Kangersuatsiaq Helikopterflyveplads (kilde: NunaGis)

## 10.5 Kullorsuaq (BGKQ/KHQ)

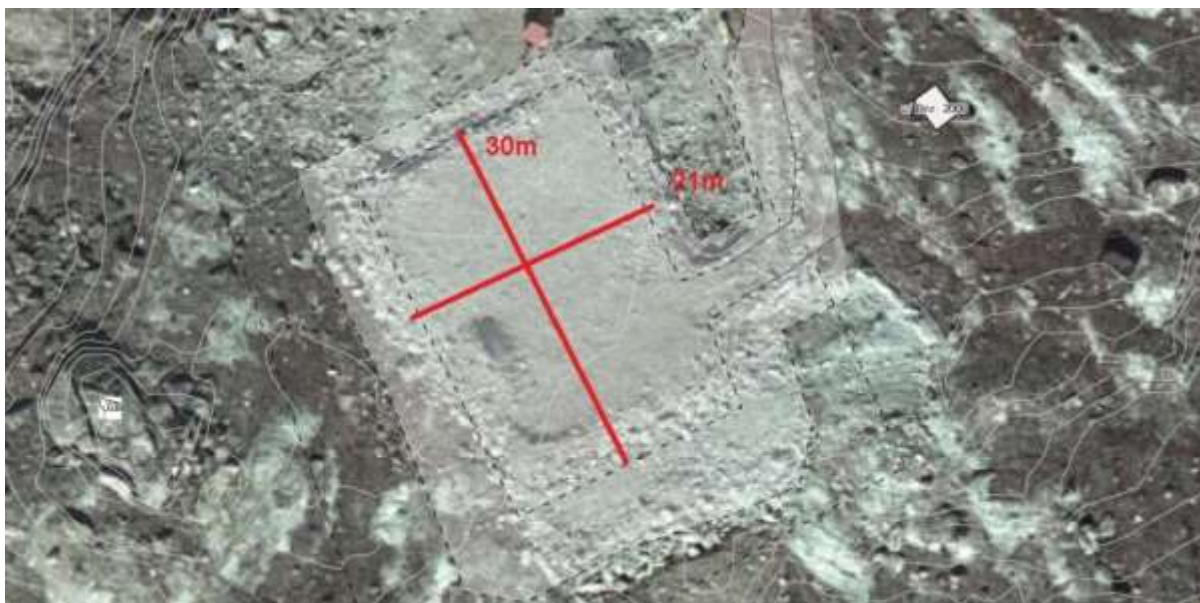
Kullorsuaq ligger ca. 300km nord for Upernavik, hvilket medfører en lang flyvning med helikopter mellem by og bygd. Der kan som regel ikke flyves direkte og der er derfor behov for et stop undervejs for at tanke brændstof, typisk i Nuussuaq. Der er brændstofsalg i Kullorsuaq, som en forudsætning for helikopterbeflyvningen.

Offentligt godkendt i henhold til BL 3-8	Ja
AIP TLOF/FATO (sætningsområde og slutindflyvnings-/startområde)	20 x 30m
Overflade	Grus
Kantlys	Ja
Begrænsninger/Dispensationer	Nej
Koncessionsbegrænsning vind max 25 kt sfa. sikkerhedszone reducere	Nej
Koncessionsbegrænsning på max 10t (MTOM), 20m (D-værdi) og 19 pax	Ja
Helikoptertyper/operationer, der ikke kan anvende pladsen	S-92 og EH 101. S-61 (uden dispensation)
Eksisterende bygninger	Nej
Tilstand	1 - God
Drives af	Pilersuisoq
Ventesal/læskur til passagerer	Nej
Befolkning (2018)	463 indb.
Befolkning (2022)	456 indb.
Adgangsforhold til helikopterflyvepladsen	Gangsti
Afstand mellem Pilersuisoq butik og helikopterflyveplads	300-500m
Årlige helikopterstarter (2020)	132
Årlige helikopterstarter (2019)	141





Figur 74: Kullorsuaq Helikopterflyveplads (kilde: Mittarfeqarfiit)



Figur 75: Kullorsuaq Helikopterflyveplads (kilde: NunaGis)

## 10.6 Innaarsuit (BGIN/IUI)

Offentligt godkendt i henhold til BL 3-8	Ja
AIP TLOF/FATO (sætningsområde og slutindflyvnings-/startområde)	Diameter 30m
Overflade	Grus
Kantlys	Ja
Begrænsninger/Dispensationer	Vind max 25 knob
Koncessionsbegrænsning vind max 25 kt sfa. sikkerhedszone reducering	Sikkerhedszone (vind)
Koncessionsbegrænsning på max 10t (MTOM), 20m (D-værdi) og 19 pax	Ja
Helikoptertyper/operationer, der ikke kan anvende pladsen	S-92 og EH 101. S-61 (uden dispensation)
Eksisterende bygninger	Nej
Tilstand	1 - God
Drives af	Pilersuisoq
Ventesal/læskur til passagerer	Nej
Befolkning (2018)	175 indb.
Befolkning (2022)	148 indb.

Adgangsforhold til helikopterflyvepladsen	Grusvej
Afstand mellem Pilersuisoq butik og helikopterflyveplads	300-500m
Årlige helikopterstarter (2020)	60
Årlige helikopterstarter (2019)	56



Figur 76: Innaarsuit Helikopterflyveplads (kilde: NunaGis)

## 10.7 Nuussuaq (BGNU/NSQ)

Helikopterflyvepladsen er et vigtigt stop i helikopterbetjeningen af Kullorsuaq og Air Greenland opbevarer brændstof til brug for helikopterbeflyvningen.

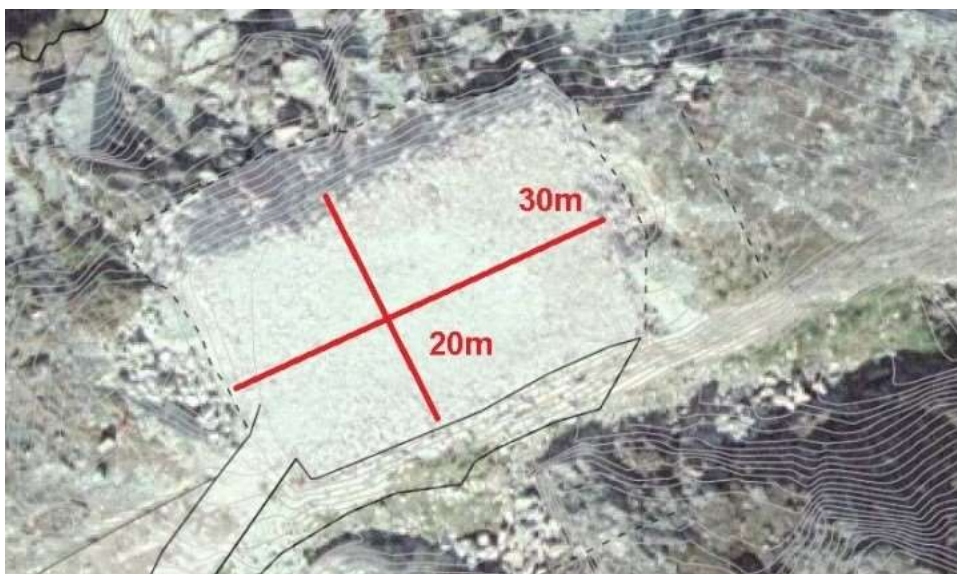
Offentligt godkendt i henhold til BL 3-8	Ja
AIP TLOF/FATO (sætningsområde og slutindflyvnings-/startområde)	20 x 30m
Overflade	Grus
Kantlys	Ja
Begrænsninger/Dispensationer	Vind max 25 knob
Koncessionsbegrænsning vind max 25 kt sfa. sikkerhedszone reducere	Sikkerhedszone (vind)
Koncessionsbegrænsning på max 10t (MTOM), 20m (D-værdi) og 19 pax	Ja
Helikoptertyper/operationer, der ikke kan anvende pladsen	S-92 og EH 101. S-61 (uden dispensation)
Eksisterende bygninger	Nej
Tilstand	1 - God
Drives af	Pilersuisoq
Ventesal/læskur til passagerer	Nej
Befolkning (2018)	186 indb.
Befolkning (2022)	198 indb.
Adgangsforhold til helikopterflyvepladsen	Grusvej
Afstand mellem Pilersuisoq butik og helikopterflyveplads	500-1.000m



Årlige helikopterstarter (2020)	103
Årlige helikopterstarter (2019)	114

## 10.8 Aappilattoq Nord (BGAG/AOQ)

Offentligt godkendt i henhold til BL 3-8	Ja
AIP TLOF/FATO (sætningsområde og slutindflyvnings-/startområde)	20 x 20m
Overflade	Grus
Kantlys	Ja
Begrænsninger/Dispensationer	Vind max 25 knob
Koncessionsbegrænsning vind max 25 kt sfa. sikkerhedszone reducering	Sikkerhedszone (vind)
Koncessionsbegrænsning på max 10t (MTOM), 20m (D-værdi) og 19 pax	Ja
Helikoptertyper/operationer, der ikke kan anvende pladsen	S-92 og EH 101. S-61 (uden dispensation)
Eksisterende bygninger	Ja (se nedenfor)
Ibrugtagning	2007
Tilstand	1 - God
Drives af	Pilersuisoq
Ventesal/læskur til passagerer	Nej
Befolkning (2018)	150 indb.
Befolkning (2022)	152 indb.
Adgangsforhold til helikopterflyvepladsen	Grusvej
Afstand mellem Pilersuisoq butik og helikopterflyveplads	300-500m
Årlige helikopterstarter (2020)	47
Årlige helikopterstarter (2019)	54



Figur 77: Aappilattoq Nord Helikopterflyveplads (kilde: NunaGis)

### 10.9 Tasiusaq Nord (BGTA/TQA)

Offentligt godkendt i henhold til BL 3-8	Ja
AIP TLOF/FATO (sætningsområde og slutindflyvnings-/startområde)	18 x 27m
Overflade	Asfalt
Kantlys	Ja
Begrænsninger/Dispensationer	Vind max 25 knob
Koncessionsbegrænsning vind max 25 kt sfa. sikkerhedszone reducere	Sikkerhedszone (vind)
Koncessionsbegrænsning på max 10t (MTOM), 20m (D-værdi) og 19 pax	Ja
Helikoptertyper/operationer, der ikke kan anvende pladsen	S-92 og EH 101. S-61 (uden dispensation)
Eksisterende bygninger	Nej
Tilstand	1 - God
Drives af	Pilersuisoq
Ventesal/læskur til passagerer	Nej
Befolkning (2018)	260 indb.
Befolkning (2022)	270 indb.
Adgangsforhold til helikopterflyvepladsen	Snescooterspor
Afstand mellem Pilersuisoq butik og helikopterflyveplads	500-1.000m
Årlige helikopterstarter (2020)	105
Årlige helikopterstarter (2019)	99



Figur 78: Tasiusaq Nord Helikopterflyveplads (kilde: Mittarfeqarfiit)



Figur 79: Tasiusaq Nord Helikopterflyveplads (kilde: NunaGis)

#### 10.10 Andre helikopterflyvepladser i distriktet

Bygderne Nutaarmiut (59 indbyggere) og Naajaat (41 indbyggere) har ikke godkendte helikopterflyvepladser.

## 11 BILAG 11 Avannaata Kommunia – Qaarsut/Uummannaq distrikt

Der bor ca. 2.290 (2022) indbyggere i Uummannaq distrikt (som er en del af Avannaata Kommunia) fordelt på 1 by og 5 bygder.

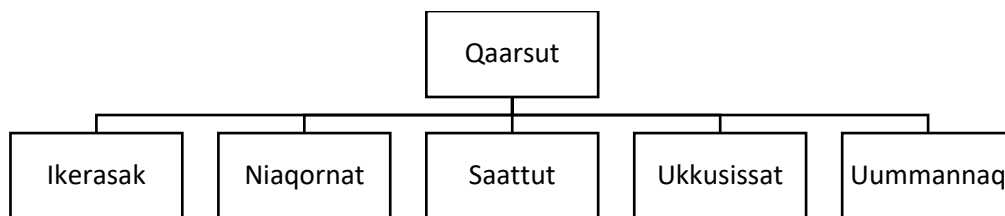


Figur 80: Uummannaq distrikt i Avannaata Kommunia

Distriktets primære lufthavn ligger ikke i hovedbyen, Uummannaq, men i bygden Qaarsut, hvilket medfører højfrekvente shuttle-flyvninger med helikopter mellem Uummannaq og Qaarsut for at forbinde byen med landets fastvingede og kommercielle flyvninger. Både shuttle og betjening af distriktets bygder udføres på offentlige servicekontrakter. Distriktets helikopter er baseret i Uummannaq.

### 11.1 Organisering af helikopterflyvepladserne i Uummannaq distrikt

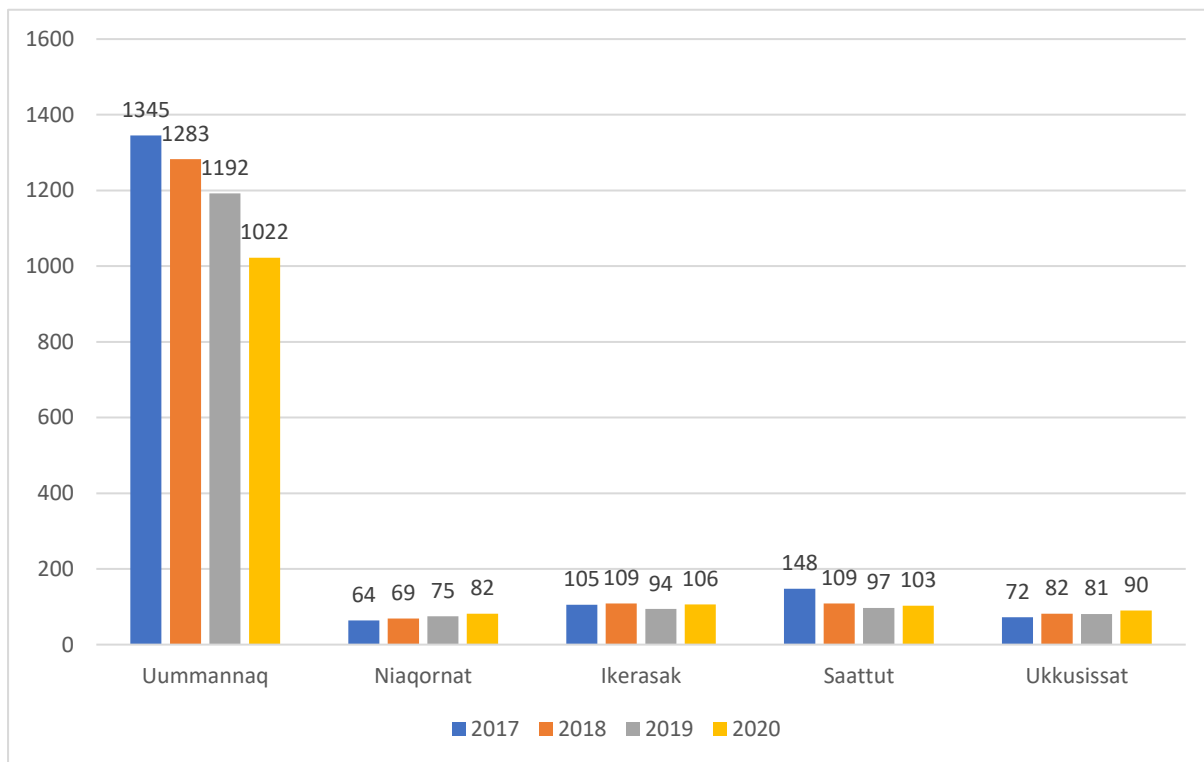
Uummannaq er distriktets hovedby, men har ingen lufthavn. Organisatorisk sorterer distriktets helikopterflyvepladser derfor under Qaarsut lufthavn. Der er 5 aktive BL 3-8 helikopterflyvepladser:



Figur 81: Organisation af helikopterflyvepladserne i Uummannaq Distrikt (kilde: Mittarfeqarfiit)

### 11.2 Helikoptertrafikkens udvikling

Tallene kunne indikere en nedgang i Uummannaq og en fremgang i bygderne, men jf. forbeholdet i afsnit 3.12.1 må det formodes at tallene behøver yderligere bearbejdning og ikke er fordelt retvisende på de enkelte destinationer endnu.



Figur 82: Udviklingen i antal afrejsende passagerer i Uummannaq distrikt (kilde: Mittarfeqarfiit)

Til trods for en stabilitet i befolkningen opleves en egentlig nedgang i antallet af afrejsende passagerer.

### 11.3 Uummannaq (BGUM/UMD)

Helikopterflyvepladsen er base for den helikopter, der betjener distriktet. Der forefindes en hangar.

Der er adgang til at købe Jet A1 brændstof fra MIT på Uummannaq helikopterflyveplads.

Offentligt godkendt i henhold til BL 3-8	Ja
AIP TLOF/FATO (sætningsområde og slutindflyvnings-/startområde)	20 x 20m
Overflade	Asfalt
Kantlys	Ja
Begrænsninger/Dispensationer	Vind max 25 knob
Koncessionsbegrænsning vind max 25 kt sfa. sikkerhedszone reducere	Sikkerhedszone (vind)
Koncessionsbegrænsning på max 10t (MTOM), 20m (D-værdi) og 19 pax	Ja
Helikoptertyper/operationer, der ikke kan anvende pladsen	S-92 og EH 101. S-61 (uden dispensation)
Eksisterende bygninger	Ja (se nedenfor)
Ibrugtagning	1990
Areal (m <sup>2</sup> ), hangar	60 m <sup>2</sup>
Areal (m <sup>2</sup> ), terminal	140 m <sup>2</sup>
Tilstand	2 - Acceptabel
Drives af	Mittarfeqarfiit



Ventesal til passagerer	25 passagerer (opv.)
Befolkning (2018)	1.359 indb.
Befolkning (2022)	1.447 indb.
Adgangsforhold til helikopterflyvepladsen	Asfalteret vej
Årlige helikopterstarter (2020)	1022
Årlige helikopterstarter (2019)	1.192



Figur 83: Uummannaq Helikopterflyveplads (kilde: NunaGis)



Figur 84: Uummannaq Helikopterflyveplads (kilde: jetphotos.com)

#### 11.4 Ukkusissat (BGUT/JUK)

Offentligt godkendt i henhold til BL 3-8	Ja
AIP TLOF/FATO (sætningsområde og slutindflyvnings-/startområde)	Radius 15m
Overflade	Grus/Sten
Kantlys	Nej - Kegler
Begrænsninger/Dispensationer	Vind max 25 knob
Koncessionsbegrænsning vind max 25 kt sfa. sikkerhedszone reducereing	Sikkerhedszone (vind)

Koncessionsbegrænsning på max 10t (MTOM), 20m (D-værdi) og 19 pax	Ja
Helikoptertyper/operationer, der ikke kan anvende pladsen	S-92 og EH 101. S-61 (uden dispensation)
Eksisterende bygninger	Nej
Tilstand	2 - Acceptabel
Drives af	Pilersuisoq
Befolkning (2018)	149 indb.
Befolkning (2022)	153 indb.
Adgangsforhold til helikopterflyvepladsen	Stejl vej grus
Afstand mellem Pilersuisoq butik og helikopterflyveplads	Ca. 710 meter
Årlige helikopterstarter (2020)	90
Årlige helikopterstarter (2019)	81



Figur 85: Ukkusissat Helikopterflyveplads (kilde: Mittarfeqarfiit)



Figur 86: Ukkusissat Helikopterflyveplads (kilde: NunaGis)

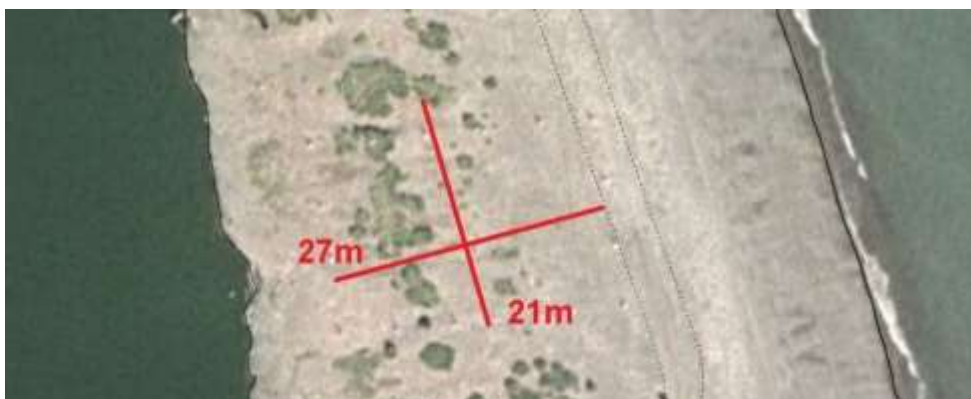
## 11.5 Niaqornat (BGNT/NIQ)

Offentligt godkendt i henhold til BL 3-8	Ja
AIP TLOF/FATO (sætningsområde og slutindflyvnings-/startområde)	18 x 27m
Overflade	Græs/Grus
Kantlys	Nej - Kegler
Begrænsninger/Dispensationer	Nej
Koncessionsbegrænsning vind max 25 kt sfa. sikkerhedszone reducere	Sikkerhedszone
Koncessionsbegrænsning på max 10t (MTOM), 20m (D-værdi) og 19 pax	Ja
Helikoptertyper/operationer, der ikke kan anvende pladsen	S-92 og EH 101. S-61 (uden dispensation)
Eksisterende bygninger	Nej
Tilstand	3 - Dårlig
Drives af	Pilersuisoq
Ventesal/læskur til passagerer	Nej
Befolkning (2018)	37 indb.
Befolkning (2022)	40 indb.
Adgangsforhold til helikopterflyvepladsen	Gangsti
Afstand mellem Pilersuisoq butik og helikopterflyveplads	Ca. 430 m
Årlige helikopterstarter (2020)	82
Årlige helikopterstarter (2019)	75



Figur 87: Niaqornat Helikopterflyveplads (kilde: Mittarfeqarfiit)





Figur 88: Niaqornat Helikopterflyveplads (kilde: NunaGis)

## 11.6 Saattut (BGST/SAE)

Offentligt godkendt i henhold til BL 3-8	Ja
AIP TLOF/FATO (sætningsområde og slutindflyvnings-/startområde)	Diameter 30m
Overflade	Grus/Sten
Kantlys	Nej
Begrænsninger/Dispensationer	Vind max 25 knob
Koncessionsbegrænsning vind max 25 kt sfa. sikkerhedszone reducere	Sikkerhedszone (vind)
Koncessionsbegrænsning på max 10t (MTOM), 20m (D-værdi) og 19 pax	Ja
Helikoptertyper/operationer, der ikke kan anvende pladsen	S-92 og EH 101. S-61 (uden dispensation)
Eksisterende bygninger	Nej
Tilstand	2 - Acceptabel
Drives af	Pilersuisoq
Ventesal/læskur til passagerer	Nej
Befolkning (2018)	242 indb.
Befolkning (2022)	255 indb.
Adgangsforhold til helikopterflyvepladsen	Stejl vej
Afstand mellem Pilersuisoq butik og helikopterflyveplads	1.000-1.500m
Årlige helikopterstarter (2020)	103
Årlige helikopterstarter (2019)	97



Figur 89: Saattut Helikopterflyveplads (kilde: Mittarfeqarfiit)



Figur 90: Saattut Helikopterflyveplads (kilde: NunaGis)

### 11.7 Ikerasak (BGIA/IKE)

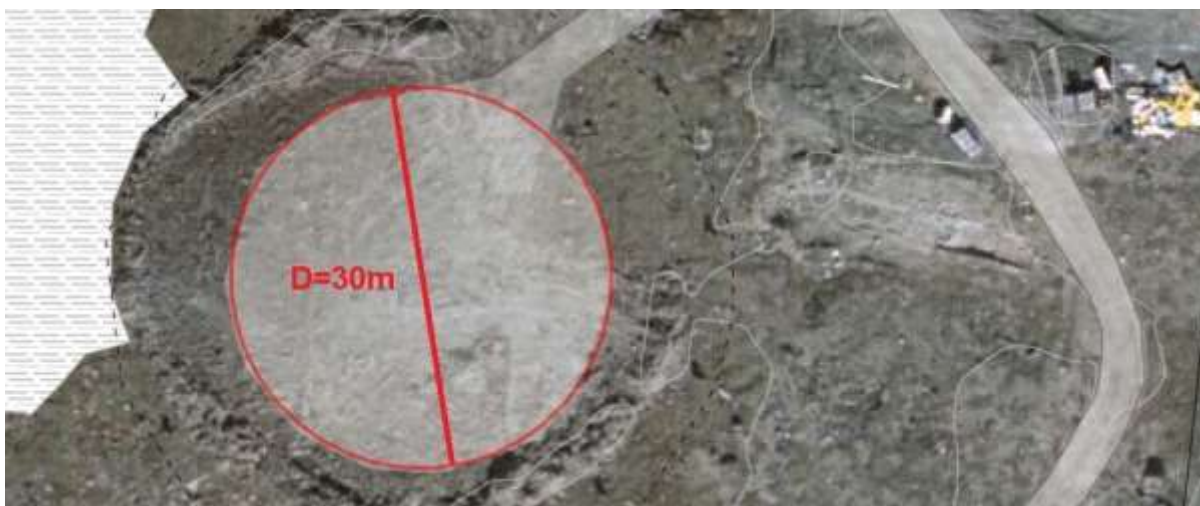
Offentligt godkendt i henhold til BL 3-8	Ja
AIP TLOF/FATO (sætningsområde og slutindflyvnings-/startområde)	Diameter 30m
Overflade	Græs/ Stor grus
Kantlys	Nej
Begrænsninger/Dispensationer	Nej
Koncessionsbegrænsning vind max 25 kt sfa. sikkerhedszone reducere	Nej
Koncessionsbegrænsning på max 10t (MTOM), 20m (D-værdi) og 19 pax	Ja
Helikoptertyper/operationer, der ikke kan anvende pladsen	S-92 og EH 101. S-61 (uden dispensation)
Eksisterende bygninger	Nej



Tilstand	2 - Acceptabel
Drives af	Pilersuisoq
Ventesal/læskur til passagerer	Nej
Befolkning (2018)	244 indb.
Befolkning (2022)	234 indb.
Adgangsforhold til helikopterflyvepladsen	Gangsti
Afstand mellem Pilersuisoq butik og helikopterflyveplads	Ca. 600 m
Årlige helikopterstarter (2020)	106
Årlige helikopterstarter (2019)	94



Figur 91: Ikerasak Helikopterflyveplads (kilde: Mittarfeqarfiit)



Figur 92: Ikerasak Helikopterflyveplads (kilde: NunaGis)

### 11.8 Andre helikopterflyvepladser i distriktet

Nuugatsiaq og Illorsuit har tidligere haft BL 3-8 godkendte helikopterpladser, men for begge vedkommende gælder at underlagene på pladserne har været skrøbelige. Begge pladser er nedlagte.



## 12 BILAG 12 Avannaata Kommuniar & Qeqertalik Kommune – Ilulissat distrikt

Der bor ca. 7070 (2022) indbyggere i Ilulissat distrikt, der går på tværs af Avannaata Kommuniar og Qeqertalik Kommune. Der ligger 3 byer i distriktet samt 5 bygder, hvoraf 3 beflyves og har BL 3-8 godkendte pladser.

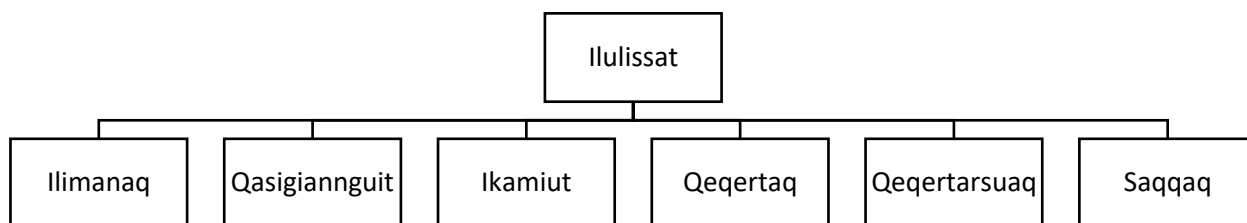


Figur 93: Ilulissat distrikt (Diskobugten)

Distriktet, der benævnes "Diskobugten" betjenes både kommercielt og på subsidierede servicekontrakter med Grønlands Selvstyre, når det gælder befordingen. Der er adgang til befording med både skib, fly og helikopter. Bygderne beflyves og besejles.

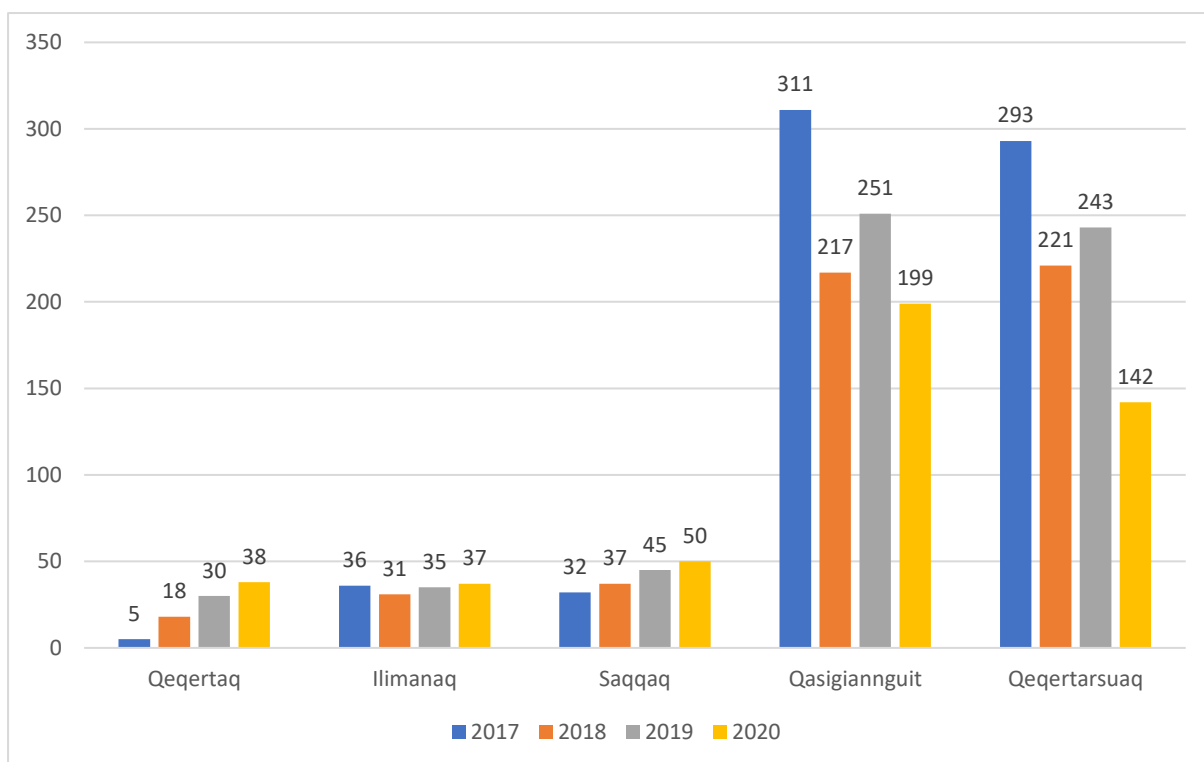
### 12.1 Organisering af helikopterflyvepladserne i Ilulissat distrikt

Organiseringen af helikopterflyvepladserne afspejler ikke kommunedelingen, og byerne Qasigiannugit og Qeqertarsuaq indgår organisatorisk under Ilulissat lufthavn. Der er 5 BL 3-8 godkendte helikopterflyvepladser i distriktet:



Figur 94: Organisation af helikopterflyvepladserne i Ilulissat Distrikt (kilde: Mittarfeqarfiit)

## 12.2 Helikoptertrafikkens udvikling



Figur 95: Udviklingen i antallet af afrejsende passagerer i Ilulissat distrikt (kilde: Mittarfeqarfiit)

Der synes umiddelbart at være en positiv eller stabil udvikling i antallet af rejsende med helikopter fra byggerne, mens der fra 2017 opleves en mærkbar nedgang til byerne, hvilket kan begrundes med omlægningen i befordringen fra januar 2017, hvor målet var at overføre mere af trafikken fra helikopter til skib.

## 12.3 Saqqaq (BGSQ/QUP)

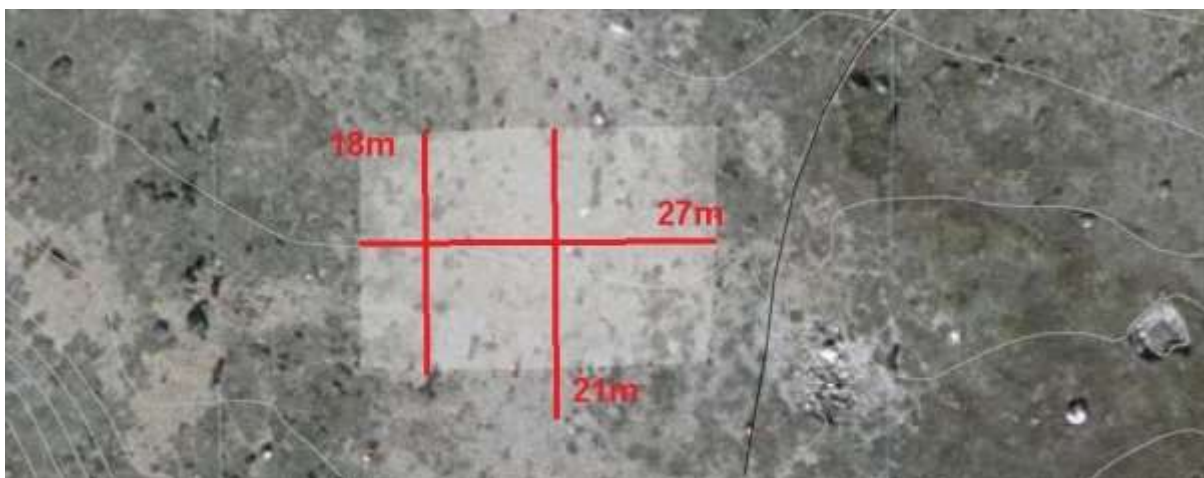
Der er til helikopterflyvepladsen tilknyttet et mindre læskur, der oprindeligt er bygget af kommunen og i dag drives og vedligeholdes af samme.

Offentligt godkendt i henhold til BL 3-8	Ja
AIP TLOF/FATO (sætningsområde og slutindflyvnings-/startområde)	20 x 20m
Overflade	Grus
Kantlys	Nej
Begrænsninger/Dispensationer	Vind max 25 knob
Koncessionsbegrænsning vind max 25 kt sfa. sikkerhedszone reducere	Sikkerhedszone (vind)
Koncessionsbegrænsning på max 10t (MTOM), 20m (D-værdi) og 19 pax	Ja
Helikoptertyper/operationer, der ikke kan anvende pladsen	S-92 og EH 101. S-61 (uden dispensation)
Eksisterende bygninger	Ja (se nedenfor)
Ibrugtagning	2000
Tilstand	3 - Dårlig
Drives af	Pilersuisoq

Ventesal til passagerer	Ja (uopvarmet)
Befolkning (2018)	145 indb.
Befolkning (2022)	151 indb.
Adgangsforhold til helikopterflyvepladsen	(ikke oplyst)
Afstand mellem Pilersuisoq butik og helikopterflyveplads	(ikke oplyst)
Årlige helikopterstarter (2020)	50
Årlige helikopterstarter (2019)	45



Figur 96: Saqqaq Helikopterflyveplads (kilde: Mittarfeqarfiit)



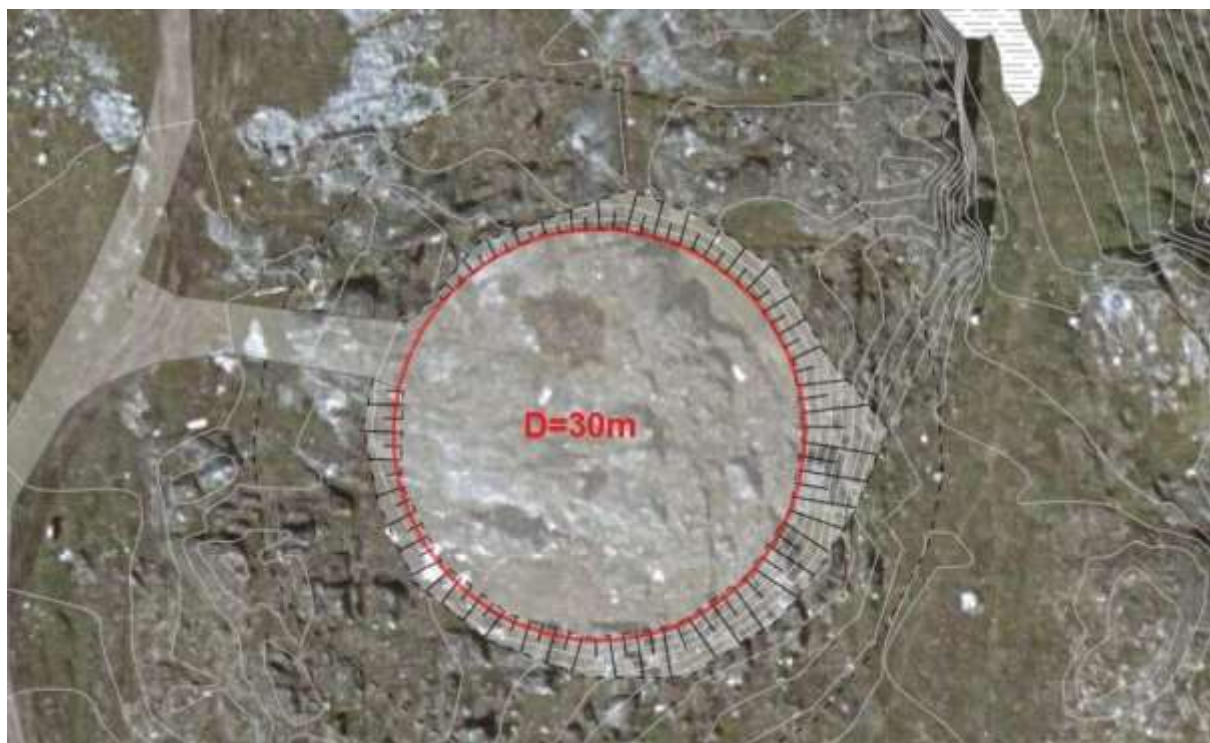
Figur 97: Saqqaq Helikopterflyveplads (kilde: NunaGis)

#### 12.4 Qeqertaq (BGQE/PQT)

Offentligt godkendt i henhold til BL 3-8	Ja
AIP TLOF/FATO (sætningsområde og slutindflyvnings-/startområde)	Diameter 20m
Overflade	Grus
Kantlys	Nej
Begrænsninger/Dispensationer	Vind max 25 knob
Koncessionsbegrænsning vind max 25 kt sfa. sikkerhedszone reducering	Sikkerhedszone (vind)
Koncessionsbegrænsning på max 10t (MTOM), 20m (D-værdi) og 19 pax	Ja



<i>Helikoptertyper/operationer, der ikke kan anvende pladsen</i>	<b>S-92 og EH 101. S-61 (uden dispensation)</b>
<i>Eksisterende bygninger</i>	<b>Nej</b>
<i>Tilstand</i>	<b>1 - God</b>
<i>Drives af</i>	<b>Pilersuisoq</b>
<i>Ventesal/læskur til passagerer</i>	<b>Nej</b>
<i>Befolkning (2018)</i>	<b>113 indb.</b>
<i>Befolkning (2022)</i>	<b>120 indb.</b>
<i>Adgangsforhold til helikopterflyvepladsen</i>	<b>Grusvej</b>
<i>Afstand mellem Pilersuisoq butik og helikopterflyveplads</i>	<b>500-1.000m</b>
<i>Årlige helikopterstarter (2020)</i>	<b>38</b>
<i>Årlige helikopterstarter (2019)</i>	<b>30</b>



Figur 98: Qeqertaq Helikopterflyveplads (kilde: NunaGis)



Figur 99: Qeqertaq Helikopterflyveplads (kilde: Mittarfeqarfiit)

## 12.5 Ilimanaq (BGIL/ILQ)

<i>Offentligt godkendt i henhold til BL 3-8</i>	<b>Ja</b>
---	-----------

AIP TLOF/FATO (sætningsområde og slutindflyvnings-/startområde)	20 x 20m
Overflade	Græs
Kantlys	Nej
Begrænsninger/Dispensationer	Vind max 25 knob
Koncessionsbegrænsning vind max 25 kt sfa. sikkerhedszone reducereing	Sikkerhedszone (vind)
Koncessionsbegrænsning på max 10t (MTOM), 20m (D-værdi) og 19 pax	Ja
Helikoptertyper/operationer, der ikke kan anvende pladsen	S-92 og EH 101. S-61 (uden dispensation)
Eksisterende bygninger	Nej
Tilstand	4 - Udskiftes
Drives af	Pilersuisoq
Ventesal/læskur til passagerer	Nej
Befolkning (2018)	57 indb.
Befolkning (2022)	47 indb.
Adgangsforhold til helikopterflyvepladsen	Snescooterspor
Afstand mellem Pilersuisoq butik og helikopterflyveplads	300-500m
Årlige helikopterstarter (2020)	37
Årlige helikopterstarter (2019)	35



Figur 100: Ilimanaq Helikopterflyveplads (kilde: Mittarfeqarfiit)



Figur 101: Ilimanaq Helikopterflyveplads (kilde: NunaGis)

## 12.6 Qasigiannguit (BGCH/JCH)

Helikopterflyvepladsens FATO er i god stand, men der er behov for at holde øje med undergrunden, da silt kan risikere at blive udvasket.

<i>Offentligt godkendt i henhold til BL 3-8</i>	<b>Ja</b>
<i>AIP TLOF/FATO (sætningsområde og slutindflyvnings-/startområde)</i>	<b>20 x 20m</b>
<i>Overflade</i>	<b>Beton</b>
<i>Kantlys</i>	<b>Ja</b>
<i>Begrænsninger/Dispensationer</i>	<b>Vind max 25 knob</b>
<i>Koncessionsbegrænsning vind max 25 kt sfa. sikkerhedszone reducere</i>	<b>Sikkerhedszone (vind)</b>
<i>Koncessionsbegrænsning på max 10t (MTOM), 20m (D-værdi) og 19 pax</i>	<b>Ja</b>
<i>Helikoptertyper/operationer, der ikke kan anvende pladsen</i>	<b>S-92 og EH 101. S-61 (uden dispensation)</b>
<i>Eksisterende bygninger</i>	<b>Ja (se nedenfor)</b>
<i>Ibrugtagning</i>	<b>1970'erne</b>
<i>Areal (m<sup>2</sup>), hangar</i>	<b>79 m<sup>2</sup></b>
<i>Areal (m<sup>2</sup>), terminal</i>	<b>125 m<sup>2</sup></b>
<i>Tilstand</i>	<b>4 - Udskiftes</b>
<i>Drives af</i>	<b>Mittarfeqarfiit</b>
<i>Ventesal til passagerer</i>	<b>25 passagerer (opv.)</b>
<i>Befolkning (2018)</i>	<b>1.105 indb.</b>
<i>Befolkning (2022)</i>	<b>1.041 indb.</b>
<i>Adgangsforhold til helikopterflyvepladsen</i>	<b>Grusvej</b>
<i>Årlige helikopterstarter (2020)</i>	<b>199</b>
<i>Årlige helikopterstarter (2019)</i>	<b>215</b>



Figur 102: Qasigiannguit Helikopterflyveplads (kilde: Mittarfeqarfiit)





Figur 103: Qasigiannguut Helikopterflyveplads (kilde: NunaGis)

## 12.7 Ikamiut (BGIT/QJI)

Offentligt godkendt i henhold til BL 3-8	Ja
AIP TLOF/FATO (sætningsområde og slutindflyvnings-/startområde)	Diameter 20m
Overflade	Græs
Kantlys	Nej
Begrænsninger/Dispensationer	Vind max 25 knob
Koncessionsbegrænsning vind max 25 kt sfa. sikkerhedszone reducere	Sikkerhedszone (vind)
Koncessionsbegrænsning på max 10t (MTOM), 20m (D-værdi) og 19 pax	Ja
Helikoptertyper/operationer, der ikke kan anvende pladsen	S-92 og EH 101. S-61 (uden dispensation)
Eksisterende bygninger	Nej
Tilstand	1 - God
Drives af	Pilersuisoq
Ventesal/læskur til passagerer	Nej
Befolkning (2018)	77 indb.
Befolkning (2022)	74 indb.
Adgangsforhold til helikopterflyvepladsen	Gangsti
Afstand mellem Pilersuisoq butik og helikopterflyveplads	500-1.000m
Årlige helikopterstarter (2020)	29
Årlige helikopterstarter (2019)	34





Figur 104: Ikamiut Helikopterflyveplads (kilde: Mittarfeqarfiit)



Figur 105: Ikamiut Helikopterflyveplads (kilde: NunaGis)

## 12.8 Qeqertarsuaq (NGGN/JGO)

Udover den offentligt subsidierede helikopter- og skibskontrakt serviceres Qeqertarsuaq også af Arctic Umiaq Line, der modtager offentlige tilskud til at lægge til i byen.

Offentligt godkendt i henhold til BL 3-8	Ja
AIP TLOF/FATO (sætningsområde og slutindflyvnings-/startområde)	20 x 20m
Overflade	Asfalt
Kantlys	Nej
Begrænsninger/Dispensationer	Vind max 25 knob
Koncessionsbegrænsning vind max 25 kt sfa. sikkerhedszone reducere	Sikkerhedszone (vind)
Koncessionsbegrænsning på max 10t (MTOM), 20m (D-værdi) og 19 pax	Ja
Helikoptertyper/operationer, der ikke kan anvende pladsen	S-92 og EH 101. S-61 (uden dispensation)
Eksisterende bygninger	Ja (se nedenfor)
Areal (m <sup>2</sup> ), hangar (ibrugtaget i 1984)	45 m <sup>2</sup>
Areal (m <sup>2</sup> ), terminal (ibrugtaget i 1997)	191 m <sup>2</sup>

<i>Tilstand</i>	<b>2 - Acceptabel</b>
<i>Drives af</i>	<b>Mittarfeqarfiit</b>
<i>Ventesal til passagerer</i>	<b>30 passagerer (opv.)</b>
<i>Befolkning (2018)</i>	<b>874 indb.</b>
<i>Befolkning (2022)</i>	<b>840 indb.</b>
<i>Adgangsforhold til helikopterflyvepladsen</i>	<b>Asfalteret vej</b>
<i>Årlige helikopterstarter (2020)</i>	<b>142</b>
<i>Årlige helikopterstarter (2019)</i>	<b>243</b>



Figur 106: Qeqertarsuaq Helikopterflyveplads (kilde: Mittarfeqarfiit)



Figur 107: Qeqertarsuaq Helikopterflyveplads og fodboldbane (kilde: NunaGis)

## 12.9 Andre helikopterflyvepladser i regionen

Der er ikke beflyvning til byderne Kangerluk (14 indbyggere) og Oqaatsut (42 indbyggere). Begge ligger tæt ved større byer, henholdsvis Qeqertarsuaq og Ilulissat, hvortil der er forbindelse med snescooter/hundeslæde.

### 13 BILAG 13 Kommuneqarfik Sermersooq Vest

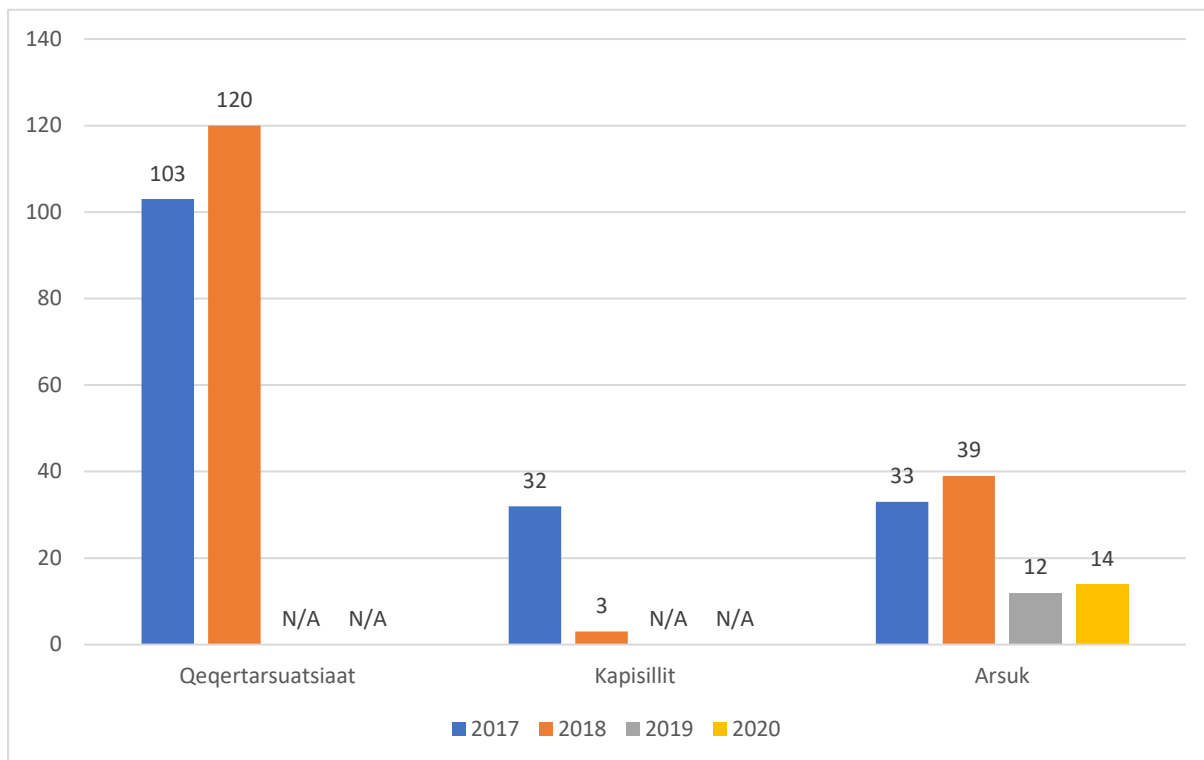
Kommuneqarfik Sermersooq Vest har ingen godkendte BL 3-8 pladser, men alene BL 3-31 pladser, der ikke indgår i den faste helikopterbefordring.



Figur 108: Kommuneqarfik Sermersooq Vest

Nedenstående er alene en indsigt i regionens bygder og hvordan der undtagelsesvis flyves til bygderne. MIT har ingen koncessionerede pladser eller formelt ansvar for den måde en evt. beflyvning udføres på eller eventuelle pladser udpeges, bemandes og vedligeholdes.

Referencen til begrænsninger i henhold til BL 3-31 er *bl.a.* at pladsen på forhånd skal være godkendt af luftfartsselskabet og at der højst må foretages 4 landinger på samme plads af samme selskab indenfor en periode af 30 dage.



Figur 109: Afgående passagerer fra bygder uden koncessionerede helikopterflyvepladser i Sermersooq vest (kilde: Air Greenland og Mittarfeqarfiit). Ved N/A angivelse er tallet ukendt.

### 13.1 **Arsuk (BGAR/JRK)**

Offentligt godkendt i henhold til BL 3-8	Ja
Optaget i AIP	Nej
AIP TLOF/FATO (sætningsområde og slutindflyvnings-/startområde)	Diameter 20m
Overflade	Skærver
Kantlys	Nej
Begrænsninger/Dispensationer	I henhold til BL 3-31
Nødhjælpkasse	Nej
Skumslukker	Ja
Vindpose	Ja
Afspærring af landingsområde	Nej
Tilstand	1 - God
Drives af	Ingen formel drift
Ventesal til passagerer	Uoplyst
Befolkning (2018)	78
Befolkning (2022)	86
Adgangsforhold til landingspladsen	Sti, køre- og slædespor
Årlige helikopterstarter (2020)	14
Årlige helikopterstarter (2019)	12





Figur 110: Arsuk helikopterflyveplads (kilde: Mittarfeqarfiit)



Figur 111: Arsuk helikopterflyveplads (kilde: Google Earth)

### 13.2 Kapisillit

Helikopterlandinger, relateret til fx medicinske evakueringer og turistbesøg, foretages på bygdens fodboldbane, der er grusbelagt.

<i>Offentligt godkendt i henhold til BL 3-8</i>	<b>Nej</b>
<i>Optaget i AIP</i>	<b>Nej</b>
<i>Landingsplads</i>	<b>Fodboldbane</b>
<i>Overflade</i>	<b>Grus</b>
<i>Kantlys</i>	<b>Nej</b>
<i>Begrænsninger/Dispensationer</i>	<b>I henhold til BL 3-31</b>
<i>Nødhjælpkasse</i>	<b>Nej</b>
<i>Skumslukker</i>	<b>Nej</b>
<i>Vindpose</i>	<b>Nej</b>
<i>Afspærring af landingsområde</i>	<b>Nej</b>
<i>Drives af</i>	<b>Ingen formel drift</b>
<i>Ventesal til passagerer</i>	<b>Uoplyst</b>
<i>Befolkning (2018)</i>	<b>55</b>
<i>Befolkning (2022)</i>	<b>49</b>
<i>Adgangsforhold til landingspladsen</i>	<b>Uoplyst</b>
<i>Årlige helikopterstarter (2020)</i>	<b>Ukendt</b>
<i>Årlige helikopterstarter (2019)</i>	<b>Ukendt</b>

### 13.3 **Qeqertarsuatsiaat/Fiskenæsset (QEY)**

Bygden har en aktiv mine, der skaber en vis aktivitet. For helikopterflyvninger der betjener lokalbefolkningen, fx medicinske evakueringer og kommunale besøg, anvendes bygdens fodboldbane som landingsplads, mens helikoptere til minen typisk lander ved bygdens kirkegård.

Der er ikke beflyvning hele året, men koncentrerede flyvninger i perioder som ikke overstiger 4 flyvninger over en 30-dages periode.

Det oplyses at pladsen har behov for forbedringer.

<i>Offentligt godkendt i henhold til BL 3-8</i>	<b>Nej</b>
<i>Optaget i AIP</i>	<b>Nej</b>
<i>Landingsplads</i>	<b>Fodboldbane/Kirkegård</b>
<i>Overflade</i>	<b>Grus/sten</b>
<i>Kantlys</i>	<b>Nej</b>
<i>Begrænsninger/Dispensationer</i>	<b>I henhold til BL 3-31</b>
<i>Nødhjælpkasse</i>	<b>Nej</b>
<i>Skumslukker</i>	<b>Nej</b>
<i>Vindpose</i>	<b>Nej</b>
<i>Afspærring af landingsområde</i>	<b>Nej</b>
<i>Drives af</i>	<b>Ingen formel drift</b>
<i>Ventesal til passagerer</i>	<b>Uoplyst</b>

<i>Befolkning (2018)</i>	<b>206</b>
<i>Befolkning (2022)</i>	<b>176</b>
<i>Adgangsforhold til landingspladsen</i>	<b>Sti (kun adgang til fods)</b>
<i>Årlige helikopterstarter (2020)</i>	<b>Ukendt</b>
<i>Årlige helikopterstarter (2019)</i>	<b>Ukendt</b>

## 14 BILAG 14 Qeqqata Kommunia

Qeqqata Kommunia har to godkendte BL 3-8 pladser, der indgår i den faste helikopterbefordring i 1. kvartal. Helikopterbefordring sker også fra flyvepladser som Kangerlussuaq, Sisimiut og Maniitsoq.

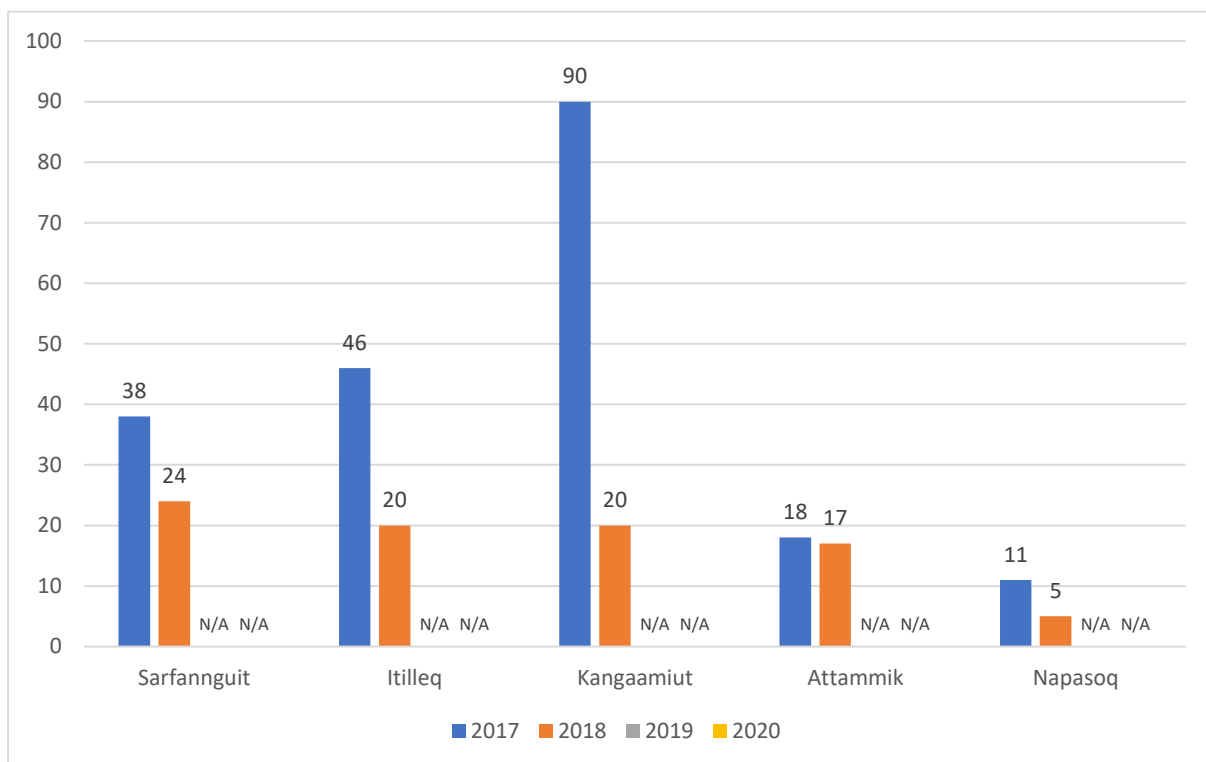


Figur 112: Qeqqata Kommunia

Der er skibsbefordring i distriktet, der i udgangspunktet er isfrit.

Nedenstående er alene en indsigt i regionens bygder og hvordan der periodevis flyves til bygderne. MIT har koncessionerede pladser i Ittileq og Sarfanguit mens de resterende beflyves i henhold til BL 3-31. Referencen til begrænsninger i henhold til BL 3-31 er *bl.a.* at pladsen på forhånd skal være godkendt af luftfartsselskabet og at der højst må foretages 4 landinger på samme plads af samme selskab indenfor en periode af 30 dage.





Figur 113: Antal afgående passagerer med helikopter fra bygder uden koncessionerede helikopterflyvepladser i Qeqqata Kommunia (kilde: Air Greenland). Ved N/A angivelse er tallet ukendt.

### 14.1 Sarfannguit (SFN)

Offentligt godkendt i henhold til BL 3-8	Ja
Optaget i AIP	Ja
AIP TLOF/FATO (sætningsområde og slutindflyvnings-/startområde)	Diameter 20m
Overflade	Skærver
Kantlys	Nej
Begrænsninger/Dispensationer	I henhold til BL 3-8
Nødhjælpkasse	Ja
Skumslukker	Ja
Vindpose	Ja
Afspærring af landingsområde	Ja
Tilstand	1 - God
Drives af	Pilersuisoq for Mittarfeqarfiit
Ventesal til passagerer	Nej
Befolkning (2018)	111
Befolkning (2022)	87
Adgangsforhold til landingspladsen	Grusvej

---

Årlige helikopterstarter (2020)

Ukendt

---

Årlige helikopterstarter (2019)

Ukendt

---



Figur 114: Sarfannqut helikopterflyveplads (kilde: Mittarfeqarfiit)



Figur 115: Sarfannqut helikopterflyveplads (kilde: Google Earth)

## 14.2 Itilleq (QJG)

Offentligt godkendt i henhold til BL 3-8	Ja
Optaget i AIP	Ja
AIP TLOF/FATO (sætningsområde og slutindflyvnings-/startområde)	Diameter 20m
Overflade	Skærver
Kantlys	Nej
Begrænsninger/Dispensationer	I henhold til BL 3-8

<i>Nødhjælpkasse</i>	<b>Ja</b>
<i>Skumslukker</i>	<b>Ja</b>
<i>Vindpose</i>	<b>Ja</b>
<i>Afspærring af landingsområde</i>	<b>Ja</b>
<i>Tilstand</i>	<b>1 - God</b>
<i>Drives af</i>	<b>Pilersuisoq for Mittarfeqarfiit</b>
<i>Ventesal til passagerer</i>	<b>Nej</b>
<i>Befolkning (2018)</i>	<b>77</b>
<i>Befolkning (2022)</i>	<b>81</b>
<i>Adgangsforhold til landingspladsen</i>	<b>Grussti</b>
<i>Årlige helikopterstarter (2020)</i>	<b>Ukendt</b>
<i>Årlige helikopterstarter (2019)</i>	<b>Ukendt</b>



Figur 116: Itilleq helikopterflyveplads (kilde: Mittarfeqarfiit)



Figur 117: Itilleq helikopterflyveplads (kilde: Google Earth)

### 14.3 Kangaamiut (QKT)

Kangaamiut indgår bl.a. i Midtgrønlands servicering af heliskiturister, hvorved bygden i perioder om foråret har daglig trafik og en helikopter stående. Der landes på en placering i den sydlige del af bygden. Der er ingen facilitet til helikopteren og da Kangaamiut er en større bygd (308 indbyggere i 2018) og da pladsen ikke er afspærret, er der behov for opsyn med helikopteren under dens ophold, Heliski-flyvningerne udføres som såkaldte "Special Operations" (SPO), hvorfor der ikke stilles samme krav til pladsens beskaffenhed som BL 3-31 plads, som vil være tilfældet ved CAT-flyvninger ("Commercial Air Transport").

<i>Offentligt godkendt i henhold til BL 3-8</i>	<b>Nej</b>
<i>Optaget i AIP</i>	<b>Nej</b>
<i>Landingsplads</i>	<b>Plads sydligt i bygden</b>
<i>Overflade</i>	<b>Træ (tele-site)</b>
<i>Kantlys</i>	<b>Nej</b>
<i>Begrænsninger/Dispensationer</i>	<b>I henhold til BL 3-31</b>
<i>Nødhjælpkasse</i>	<b>Nej</b>
<i>Skumslukker</i>	<b>Nej</b>
<i>Vindpose</i>	<b>Nej</b>
<i>Afspærring af landingsområde</i>	<b>Nej</b>
<i>Drives af</i>	<b>Ingen formel drift</b>
<i>Ventesal til passagerer</i>	<b>Uoplyst</b>
<i>Befolkning (2018)</i>	<b>308</b>
<i>Befolkning (2022)</i>	<b>303</b>



<i>Adgangsforhold til landingspladsen</i>	<b>Trapper</b>
<i>Årlige helikopterstarter (2020)</i>	<b>Ukendt</b>
<i>Årlige helikopterstarter (2019)</i>	<b>Ukendt</b>

#### 14.4 **Atammik (QJF)**

Der er adgang til at anvende fodboldbanen midt i byen som en selvvalgsplads.

95

<i>Offentligt godkendt i henhold til BL 3-8</i>	<b>Nej</b>
<i>Optaget i AIP</i>	<b>Nej</b>
<i>Landingsplads</i>	<b>Fodboldbane</b>
<i>Overflade</i>	<b>Grus/sten</b>
<i>Kantlys</i>	<b>Nej</b>
<i>Begrænsninger/Dispensationer</i>	<b>I henhold til BL 3-31</b>
<i>Nødhjælpkasse</i>	<b>Nej</b>
<i>Skumslukker</i>	<b>Nej</b>
<i>Vindpose</i>	<b>Nej</b>
<i>Afspærring af landingsområde</i>	<b>Nej</b>
<i>Drives af</i>	<b>Ingen formel drift</b>
<i>Ventesal til passagerer</i>	<b>Uoplyst</b>
<i>Befolkning (2018)</i>	<b>198</b>
<i>Befolkning (2022)</i>	<b>197</b>
<i>Adgangsforhold til landingspladsen</i>	<b>Sti (kun adgang til fods)</b>
<i>Årlige helikopterstarter (2020)</i>	<b>Ukendt</b>
<i>Årlige helikopterstarter (2019)</i>	<b>Ukendt</b>

#### 14.5 **Napasoq (QJT)**

Der er mulighed for at lande på en plads nordøst for bygden.

<i>Offentligt godkendt i henhold til BL 3-8</i>	<b>Nej</b>
<i>Optaget i AIP</i>	<b>Nej</b>
<i>Landingsplads</i>	<b>Nordøst for bygden</b>
<i>Overflade</i>	<b>Grus/sten</b>
<i>Kantlys</i>	<b>Nej</b>
<i>Begrænsninger/Dispensationer</i>	<b>I henhold til BL 3-31</b>
<i>Nødhjælpkasse</i>	<b>Nej</b>
<i>Skumslukker</i>	<b>Nej</b>
<i>Vindpose</i>	<b>Nej</b>
<i>Afspærring af landingsområde</i>	<b>Nej</b>

<i>Drives af</i>	<b>Ingen formel drift</b>
<i>Ventesal til passagerer</i>	<b>Uoplyst</b>
<i>Befolkning (2018)</i>	<b>77</b>
<i>Befolkning (2022)</i>	<b>78</b>
<i>Adgangsforhold til landingspladsen</i>	<b>Sti (kun adgang til fods)</b>
<i>Årlige helikopterstarter (2020)</i>	<b>Ukendt</b>
<i>Årlige helikopterstarter (2019)</i>	<b>Ukendt</b>

## 15 BILAG 15 – Forkortelser

<b>AD</b>	Aerodrome
<b>AIP</b>	Aeronautical Information Publication
<b>AOC</b>	Air Operator´s Certificate (driftstilladelse)
<b>ATS</b>	Air Traffic Service
<b>BL</b>	Bestemmelser om Civil Luftfart
<b>CAT</b>	Commercial Air Transport
<b>DMI</b>	Dansk Meteorologisk Institut
<b>DOD</b>	Department of Defence (amerikanske forsvarsministerium)
<b>DTA</b>	Trafik-, Bolig- og Byggestyrelsen
<b>EASA</b>	European Aviation Safety Agency
<b>ELOS</b>	Equivalent Level Of Safety
<b>FATO</b>	Final Approach and TakeOff area
<b>ICAO</b>	International Civil Aviation Organization
<b>IFR</b>	Instrument Flight Rules
<b>IMC</b>	Instrument Meteorological Conditions
<b>KAIR</b>	Kalaallit Airports
<b>KNI</b>	Pilersuisoq
<b>METAR</b>	METeorological Aerodrome Report
<b>MIT</b>	Mittarfeqarfiit
<b>MTOM</b>	Maximum Take Off Mass
<b>MTOW</b>	Maximum Take Off Weight
<b>NDB</b>	Non-Directional Beacon
<b>PIS</b>	Public Interest Site
<b>RVT</b>	Remote & Virtuel Towers
<b>SPO</b>	Special Operations
<b>TAF</b>	Terminal Aerodrome Forecast
<b>TBST</b>	Trafik-, Bolig- og Byggestyrelsen
<b>TLOF</b>	Touchdown and Lifftoff Area
<b>USAF</b>	United States Air Force
<b>VFR</b>	Visual Flight Rules
<b>VHF</b>	Very high Frequency

